

บทที่ 2

ผลการดำเนินการตามมาตรการป้องกันและแก้ไขผลกระทบสิ่งแวดล้อมและ
มาตรการตรวจสอบผลกระทบสิ่งแวดล้อม

บทที่ 2

ผลการดำเนินการตามมาตรการป้องกันและแก้ไขผลกระทบสิ่งแวดล้อมของโครงการในระยะดำเนินการ

ผลการดำเนินการตามมาตรการป้องกันและแก้ไขผลกระทบสิ่งแวดล้อมของโรงแรม สเดย์ เวลบ์อิง แอนด์ โลฟส์ไสต์ รีสอร์ท ในระยะดำเนินการ แสดงดังตารางที่ 2.1

ตารางที่ 2.1 แบบรายงานผลการปฏิบัติตามมาตรการป้องกันและแก้ไขผลกระทบสิ่งแวดล้อมของ โรงแรม สเดย์ เวลบ์อิง แอนด์ โลฟส์ไสต์ รีสอร์ท

มาตรการป้องกันและแก้ไขผลกระทบสิ่งแวดล้อม	ผลการปฏิบัติตามมาตรการป้องกันและแก้ไขผลกระทบสิ่งแวดล้อม ช่วงดำเนินการ	ปัญหา อุปสรรค ที่ไม่สามารถปฏิบัติตามมาตรการและแนวทางแก้ไข	อ้างอิง
1. ทรัพยากรกายภาพ			
1.1. สภาพภูมิประเทศ	- ไม่มีมาตรการกำหนด	-	-
1.2. ทรัพยากรดินและการเกิดดินถล่ม	- ไม่มีมาตรการกำหนด	-	-
1.3. ธรณีวิทยาการเกิดแผ่นดินไหว และการเกิดสึนามิ	<div>(1) จัดเส้นทางหนีภัยโดยมีป้ายบอกเป็นระยะไว้ภายในบริเวณโครงการ เมื่อเกิดเหตุการณ์ภัยพิบัติขึ้นคนงานก่อสร้างในพื้นที่โครงการก็สามารถอพยพไปยังจุดที่ปลอดภัยได้อย่างรวดเร็ว และไม่เกิดการสูญเสียชีวิต</div> <div>(2) เตรียมพร้อมประสานงานกับหน่วยงานที่รับผิดชอบหากเกิดธรณีพิบัติภัย ได้แก่ หน่วยงานบรรเทาสาธารณภัย เพื่อให้ความช่วยเหลือเจ้าหน้าที่ฝ่ายต่างๆ และคนงานก่อสร้างในการอพยพออกจากอาคารได้ทันทั่วทั้ง</div> <div>(3) ติดป้ายประชาสัมพันธ์เพื่อให้ความรู้ด้านการปฏิบัติตนกรณีเกิดธรณีพิบัติภัยแก่ผู้พักอาศัย</div>	<div>- โครงการได้ติดตั้งป้ายเส้นทางหนีภัย เป็นระยะไว้ภายในโครงการ ซึ่งติดตั้งบริเวณที่สามารถมองเห็นได้ง่ายได้อย่างชัดเจน</div> <div>- โครงการรวบรวมเบอร์โทรศัพท์ของหน่วยงานที่เกี่ยวข้องไว้ภายในคู่มือความปลอดภัยสำหรับพนักงานเพื่อใช้ในการติดต่อ กรณีเกิดเหตุการณ์ฉุกเฉิน</div> <div>- โครงการได้ติดตั้งป้ายประชาสัมพันธ์เพื่อให้ความรู้ด้านการปฏิบัติตนเมื่อเกิดเหตุการณ์ฉุกเฉิน รวมทั้งมีเจ้าหน้าที่ฝ่ายบุคคลที่คอยติดตามข่าวสารและประชาสัมพันธ์สถานการณ์ฉุกเฉิน</div>	<div>รูปภาพที่ 2.33 แผนผังเส้นทางหนีไฟ</div> <div>รูปภาพที่ 2.32 ตู้แผนผังแสดงจุดเกิดเหตุเพลิงไหม้</div> <div>รูปภาพที่ 2.38 เบอร์โทรศัพท์ฉุกเฉิน</div> <div>รูปภาพที่ 2.58 โทรศัพท์ฉุกเฉิน</div> <div>รูปภาพที่ 2.36 ป้ายประชาสัมพันธ์การปฏิบัติตนเมื่อเกิดเหตุฉุกเฉิน</div>

ผลการดำเนินการตามมาตรการป้องกันและแก้ไขผลกระทบสิ่งแวดล้อมของโรงแรม สดีย์ เวลบีอิง แอนด์ โลฟส์ไคล์ รีสอร์ท ในระยะดำเนินการ แสดงดังตารางที่ 2.1
ตารางที่ 2.1 แบบรายงานผลการปฏิบัติตามมาตรการป้องกันและแก้ไขผลกระทบสิ่งแวดล้อมของ โรงแรม สดีย์ เวลบีอิง แอนด์ โลฟส์ไคล์ รีสอร์ท (ต่อ)

มาตรการป้องกันและแก้ไขผลกระทบสิ่งแวดล้อม	ผลการปฏิบัติตามมาตรการป้องกันและแก้ไขผลกระทบสิ่งแวดล้อม ช่วงดำเนินการ	ปัญหา อุปสรรค ที่ไม่สามารถปฏิบัติตามมาตรการและแนวทางแก้ไข	อ้างอิง
<p>1.3. ธรณีวิทยาการเกิดแผ่นดินไหว และการเกิดสึนามิ (ต่อ)</p> <p>(4) ติดตามข่าวสารเป็นประจำเพื่อเตรียมการป้องกันได้ทันเหตุการณ์</p> <p>(5) โครงการจะมีการให้ความรู้ด้านการหนีภัยที่เกิดจากสึนามิให้แก่ผู้พักอาศัยและพนักงานของโครงการ โดยจัดทำแผ่นพับประชาสัมพันธ์คำแนะนำในการปฏิบัติตัวหากเกิดสึนามิ</p> <p>(6) จัดให้มีการซ้อมอพยพหนีภัยของผู้ที่พักอาศัยและพนักงานในโครงการด้วย หรือหากจังหวัดมีการฝึกซ้อมอพยพหนีภัย พนักงานของโครงการจะต้องเข้าร่วมการฝึกดังกล่าวด้วย เพื่อให้เกิดความเข้าใจและปฏิบัติได้ถูกต้องเมื่อเกิดเหตุการณ์จริงขึ้น และให้มีการซักซ้อมอย่างน้อยปีละ 1 ครั้ง</p>	<p>- โครงการมีเจ้าหน้าที่ฝ่ายบุคคลที่คอยติดตามข่าวสารและประชาสัมพันธ์สถานการณ์สถานการณ์ฉุกเฉิน</p> <p>- โครงการได้ติดตั้งป้ายประชาสัมพันธ์เพื่อให้ความรู้ด้านการปฏิบัติตนเมื่อเกิดเหตุการณ์ฉุกเฉิน รวมทั้งมีเจ้าหน้าที่ฝ่ายบุคคลที่คอยติดตามข่าวสารและประชาสัมพันธ์สถานการณ์ฉุกเฉิน</p> <p>- โครงการมีแผนการดำเนินการซ้อมอพยพหนีภัยของพนักงานประจำโครงการ ปีละ 1 ครั้ง โดยในรอบเดือนมกราคม - มิถุนายน 2567 ทางโครงการยังไม่ได้ดำเนินการซ้อมอพยพหนีไฟ ซึ่งดำเนินการล่าสุดเมื่อวันที่ 17 สิงหาคม 2566</p>	<p>-</p> <p>-</p> <p>โครงการมีแผนดำเนินการในรอบเดือนมกราคม - ธันวาคม 2567</p>	<p>เอกสารแบบที่ 6 แผนฉุกเฉิน</p> <p>รูปภาพที่ 2.36 ป้ายประชาสัมพันธ์การปฏิบัติตนเมื่อเกิดเหตุฉุกเฉิน</p> <p>รูปภาพที่ 2.59 การซ้อมอพยพหนีไฟ</p> <p>เอกสารแบบที่ 14 รายงานการซ้อมอพยพอัคคีภัย</p>

ผลการดำเนินการตามมาตรการป้องกันและแก้ไขผลกระทบสิ่งแวดล้อมของโครงการ สเตย์ เวลบีอิง แอนด์ โฮเทลส์ รีสอร์ท ในระยะดำเนินการ แสดงดังตารางที่ 2.1 ตารางที่ 2.1 แบบรายงานผลการปฏิบัติตามมาตรการป้องกันและแก้ไขผลกระทบสิ่งแวดล้อมของ โรงแรม สเตย์ เวลบีอิง แอนด์ โฮเทลส์ รีสอร์ท (ต่อ)

มาตรการป้องกันและแก้ไขผลกระทบสิ่งแวดล้อม	ผลการปฏิบัติตามมาตรการป้องกันและแก้ไขผลกระทบสิ่งแวดล้อม ช่วงดำเนินการ	ปัญหา อุปสรรค ที่ไม่สามารถปฏิบัติตามมาตรการและแนวทางแก้ไข	อ้างอิง
1.4. คุณภาพอากาศ (1) ติดป้ายให้ผู้พักอาศัยดับเครื่องยนต์ในกรณีที่ไม่มีการขับเคลื่อน เช่น กรณีที่จอดรถผู้พักอาศัยคนอื่น และลดความเร็วของยานพาหนะภายในโครงการเพื่อลดปัญหาเรื่องฝุ่นฟุ้งกระจาย (2) จัดพื้นที่สีเขียวโดยรอบพื้นที่โครงการ รวมทั้งดูแลรักษาและเพิ่มพื้นที่สีเขียวบริเวณพื้นที่ว่าง เพื่อให้ช่วยดูดซับมลสารที่เกิดจากยานพาหนะที่เข้ามาในพื้นที่โครงการ (3) จำกัดความเร็วของรถภายในโครงการ เพื่อป้องกันการฟุ้งกระจายของฝุ่นบริเวณผิวถนน โดยติดป้ายจำกัดความเร็ว	- โครงการมีการติดตั้งป้ายประชาสัมพันธ์ดับเครื่องยนต์ และมีเจ้าหน้าที่รักษาความปลอดภัยคอยตรวจสอบตลอดระยะเวลาการเปิดดำเนินการ - โครงการได้จัดให้มีพื้นที่สีเขียว และไม่มีต้นโดยรอบพื้นที่ของโครงการ พร้อมทั้งจัดให้มีคนสวนคอยดูแลรักษาพื้นที่สีเขียว และไม่มีต้นเป็นประจําทุกวัน - โครงการได้ติดตั้งป้ายจำกัดความเร็ว ไม่เกิน 20 กิโลเมตร/ชั่วโมง โดยติดตั้งไว้บริเวณภายในโครงการ ซึ่งเป็นจุดที่สามารถสังเกตเห็นได้อย่างชัดเจน	-	รูปภาพที่ 2.19 ป้ายดับเครื่องยนต์ รูปภาพที่ 2.1 พื้นที่สีเขียวและงานดูแลสวน รูปภาพที่ 2.18 ป้ายจำกัดความเร็ว 20 กม./ชม.
1.5. เสียงและความสั่นสะเทือน (1) จำกัดความเร็วของรถยนต์ภายในพื้นที่โครงการให้ไม่เกิน 30 กิโลเมตร/ชั่วโมง (2) ทำป้ายประชาสัมพันธ์ดับเครื่องยนต์เมื่อจอดรถ (3) ปลุกต้นไม้ยืนต้นเป็นรั้วกันเสียงโดยรอบโครงการ	- โครงการได้ติดตั้งป้ายจำกัดความเร็ว ไม่เกิน 20 กิโลเมตร/ชั่วโมง โดยติดตั้งไว้บริเวณภายในโครงการ ซึ่งเป็นจุดที่สามารถสังเกตเห็นได้อย่างชัดเจน - โครงการมีการติดตั้งป้ายประชาสัมพันธ์ดับเครื่องยนต์ และมีเจ้าหน้าที่รักษาความปลอดภัยคอยตรวจสอบตลอดระยะเวลาการเปิดดำเนินการ - โครงการได้จัดให้มีพื้นที่สีเขียว และไม่มีต้นโดยรอบพื้นที่ของโครงการ มีคนสวนคอยดูแลเป็นประจําทุกวัน	-	รูปภาพที่ 2.18 ป้ายจำกัดความเร็ว 20 กม./ชม. รูปภาพที่ 2.19 ป้ายดับเครื่องยนต์ รูปภาพที่ 2.1 พื้นที่สีเขียวและงานดูแลสวน

ผลการดำเนินการตามมาตรการป้องกันและแก้ไขผลกระทบสิ่งแวดล้อมของโรงแรม สเตย์ เวลบีอิง แอนด์ โลฟสไคล์ รีสอร์ท ในระยะดำเนินการ แสดงดังตารางที่ 2.1
ตารางที่ 2.1 แบบรายงานผลการปฏิบัติตามมาตรการป้องกันและแก้ไขผลกระทบสิ่งแวดล้อมของ โรงแรม สเตย์ เวลบีอิง แอนด์ โลฟสไคล์ รีสอร์ท (ต่อ)

มาตรการป้องกันและแก้ไขผลกระทบสิ่งแวดล้อม	ผลการปฏิบัติตามมาตรการป้องกันและแก้ไขผลกระทบสิ่งแวดล้อม ช่วงดำเนินการ	ปัญหา อุปสรรค ที่ไม่สามารถปฏิบัติ ตามมาตรการและแนวทางแก้ไข	อ้างอิง
2. ทรัพยากรชีวภาพ			
2.1. นิเวศวิทยาทางบก	- ไม่มีมาตรการกำหนด	-	-
3. คุณค่าการใช้ประโยชน์ของมนุษย์			
3.1. การใช้ประโยชน์ที่ดิน			
3.1.1. การใช้ประโยชน์ที่ดินในปัจจุบัน	- ไม่มีมาตรการกำหนด	-	-
3.1.2. การใช้ประโยชน์ที่ดินตามผังเมืองรวม จังหวัดภูเก็ต (ฉบับที่ 4) พ.ศ.2554	- ไม่มีมาตรการกำหนด	-	-
3.1.3. การประโยชน์ที่ดินตามประกาศกระทรวง ทรัพยากรธรรมชาติและสิ่งแวดล้อม เรื่อง กำหนดเขตพื้นที่ และมาตรการคุ้มครองสิ่งแวดล้อมในบริเวณพื้นที่จังหวัดภูเก็ต พ.ศ. 2553	- ไม่มีมาตรการกำหนด	-	-

ผลการดำเนินการตามมาตรการป้องกันและแก้ไขผลกระทบสิ่งแวดล้อมของโรงแรม สเตย์ เวลบีอิง แอนด์ โฮเทลส์ รีสอร์ท ในระยะดำเนินการ แสดงดังตารางที่ 2.1 ตารางที่ 2.1 แบบรายงานผลการปฏิบัติตามมาตรการป้องกันและแก้ไขผลกระทบสิ่งแวดล้อมของ โรงแรม สเตย์ เวลบีอิง แอนด์ โฮเทลส์ รีสอร์ท (ต่อ)

มาตรการป้องกันและแก้ไขผลกระทบสิ่งแวดล้อม	ผลการปฏิบัติตามมาตรการป้องกันและแก้ไขผลกระทบสิ่งแวดล้อม ช่วงดำเนินการ	ปัญหา อุปสรรค ที่ไม่สามารถปฏิบัติ ตามมาตรการและแนวทางแก้ไข	อ้างอิง
3.2. การคมนาคมขนส่ง (1) จัดให้มีระบบการจราจรที่ปลอดภัย โดยติดตั้งป้ายแสดงทิศทางเดินรถเข้า-ออกภายในพื้นที่โครงการ (2) ติดตั้งป้ายจัดความเร็วภายในพื้นที่โครงการ (3) ควบคุมการจราจรบริเวณทางเข้า-ออกพื้นที่โครงการ โดยจัดให้เจ้าหน้าที่รักษาความปลอดภัยควบคุมดูแลและตรวจรถเข้า-ออกตลอดเวลา (4) จัดให้มีระบบไฟฟ้าส่องสว่าง บริเวณทางเข้า-ออกโครงการ และทางจราจรให้เพียงพอ	- โครงการติดตั้งป้ายแสดงทิศทางการเดินรถไว้บริเวณภายในโครงการ และมีเจ้าหน้าที่รักษาความปลอดภัยคอยอำนวยความสะดวก 24 ชั่วโมง - โครงการได้ติดตั้งป้ายจำกัดความเร็ว ไม่เกิน 20 กิโลเมตร/ชั่วโมง โดยติดตั้งไว้บริเวณภายในโครงการ ซึ่งเป็นจุดที่สามารถสังเกตเห็นได้อย่างชัดเจน - โครงการติดตั้งป้ายแสดงทิศทางการเดินรถไว้บริเวณภายในโครงการ และมีเจ้าหน้าที่รักษาความปลอดภัยคอยอำนวยความสะดวก 24 ชั่วโมง - โครงการได้ติดตั้งระบบไฟฟ้าส่องสว่างทั้งบริเวณทางเข้า-ออก โครงการ และทางจราจร เพียงพอต่อการใช้งาน	-	รูปภาพที่ 2.14 ป้ายแสดงทิศทางเดินรถ รูปภาพที่ 2.18 ป้ายจำกัดความเร็ว 20 กม./ชม. รูปภาพที่ 2.21 เจ้าหน้าที่รักษาความปลอดภัย รูปภาพที่ 2.14 ป้ายแสดงทิศทางการเดินรถ รูปภาพที่ 2.16 ไฟฟ้าส่องสว่างบริเวณทางเข้า - ออกโครงการ

ผลการดำเนินการตามมาตรการป้องกันและแก้ไขผลกระทบสิ่งแวดล้อมของโรงแรม สดีย์ เวลบีอิง แอนด์ โฮเทลส์ รีสอร์ท ในระยะดำเนินการ แสดงดังตารางที่ 2.1
ตารางที่ 2.1 แบบรายงานผลการปฏิบัติตามมาตรการป้องกันและแก้ไขผลกระทบสิ่งแวดล้อมของ โรงแรม สดีย์ เวลบีอิง แอนด์ โฮเทลส์ รีสอร์ท (ต่อ)

มาตรการป้องกันและแก้ไขผลกระทบสิ่งแวดล้อม	ผลการปฏิบัติตามมาตรการป้องกันและแก้ไขผลกระทบสิ่งแวดล้อม ช่วงดำเนินการ	ปัญหา อุปสรรค ที่ไม่สามารถปฏิบัติ ตามมาตรการและแนวทางแก้ไข	อ้างอิง
<p>3.2. การคมนาคมขนส่ง (ต่อ)</p> <p>(5) โครงการจัดใหม่ที่มีจอดรถยนต์ จำนวน 50 คัน ซึ่งมากกว่า จำนวนที่จอดรถยนต์ที่ต้องจัดใหม่ตามกฎหมายกระทรวง ฉบับที่ 7 (พ.ศ.2517) และกฎกระทรวงฉบับที่ 64 (พ.ศ. 2555) และเพียงพอต่อผู้พักอาศัยและการใช้บริการต่างๆ เพื่อเป็นการป้องกันไม่ให้เกิดของผู้พักอาศัยในโครงการจอดรถกีดขวางเส้นทางการจราจร</p> <p>(6) ห้ามจอดรถทุกชนิดจอดบริเวณทางเข้าออก และบริเวณไหล่ทางเพื่อป้องกันการกีดขวางจราจร</p> <p>(7) จัดตั้งป้ายโครงการ ลูกศรแสดงทิศทางบริเวณเข้า-ออก โครงการ ที่สามารถมองเห็นได้ชัดเจนและในระยะทางที่จะชะลอรถได้ทันก่อนเข้าสู่โครงการได้อย่างปลอดภัย</p> <p>(8) โครงการจะขออนุญาตหน่วยงานที่เกี่ยวข้องให้มีการติดตั้งสัญญาณไฟฟ้าจราจรเพิ่มเติมบริเวณที่เป็นทางโค้งหรือทางแคบบริเวณซอยสุขสันต์ 2 เช่น ไฟกระพริบ กระຈຈຈຈ หรือ คันชะลอความเร็ว เป็นต้น</p>	<p>- โครงการจัดใหม่ที่มีจอดรถ จำนวน 50 คัน ซึ่งเพียงพอ ต่อปริมาณผู้เข้าพักอาศัยตามที่กำหนดไว้ในมาตรการ</p> <p>- โครงการมีเจ้าหน้าที่รักษาความปลอดภัยคอย ควบคุมดูแล และตรวจสอบการจราจรบริเวณทางเข้า-ออก โครงการ เพื่อป้องกันการจราจรติดขัด ตลอด ระยะเวลาการเปิดดำเนินการ</p> <p>- โครงการติดตั้งป้ายแสดงทิศทางการเดินทางได้บริเวณ ภายในโครงการ และมีเจ้าหน้าที่รักษาความปลอดภัยคอยอำนวยความสะดวกตลอด 24 ชั่วโมง</p> <p>- โครงการได้ติดตั้งกระຈຈຈ และคันชะลอความเร็วไว้ บริเวณถนนภายในโครงการ</p>	<p>-</p> <p>-</p> <p>-</p> <p>-</p>	<p>รูปภาพที่ 2.15 พื้นที่สำหรับจอดรถ ของโครงการ</p> <p>รูปภาพที่ 2.21 เจ้าหน้าที่รักษา ความปลอดภัยน</p> <p>รูปภาพที่ 2.20 ป้ายทางเท้า/ห้าม จอดรถ</p> <p>รูปภาพที่ 2.18 ป้ายจำกัดความเร็ว 20 กม./ชม.</p> <p>รูปภาพที่ 2.13 ป้ายโครงการ</p> <p>รูปภาพที่ 2.17 กระຈຈຈ</p> <p>รูปภาพที่ 2.49 คันชะลอความเร็ว</p>

ผลการดำเนินการตามมาตรการป้องกันและแก้ไขผลกระทบสิ่งแวดล้อมของโรงแรม สเตย์ เวลบีอิง แอนด์ โลฟส์ไคล์ รีสอร์ทในระยะดำเนินการ แสดงดังตารางที่ 2.1 ตารางที่ 2.1 แบบรายงานผลการปฏิบัติตามมาตรการป้องกันและแก้ไขผลกระทบสิ่งแวดล้อมของ โรงแรม สเตย์ เวลบีอิง แอนด์ โลฟส์ไคล์ รีสอร์ท (ต่อ)

มาตรการป้องกันและแก้ไขผลกระทบสิ่งแวดล้อม	ผลการปฏิบัติตามมาตรการป้องกันและแก้ไขผลกระทบสิ่งแวดล้อม ช่วงดำเนินการ	ปัญหา อุปสรรค ที่ไม่สามารถปฏิบัติ ตามมาตรการและแนวทางแก้ไข	อ้างอิง
3.3. การใช้น้ำ (1) จัดให้มีถังเก็บน้ำสำรองที่รวมปริมาณน้ำที่กักเก็บไว้ในโครงการทั้งหมด 592 ลูกบาศก์เมตร ซึ่งโครงการสามารถสำรองน้ำไว้ใช้ได้มากกว่า 3 วัน (2) โครงการจะใช้น้ำจากบ่อบาดาร่วมกับใช้น้ำซื้อจากรถบรรทุกน้ำเอกชน โดยมีแนวท่อน้ำจากบ่อบาดาล และหัวรับน้ำเอกชน สูบเข้าเก็บกักในถังเก็บน้ำดิบ ก่อนเข้าสู่ระบบปรับปรุงคุณภาพน้ำ จากนั้นจะสูบน้ำไปยังถังเก็บน้ำใช้ และจะสูบน้ำจ่ายไปยังส่วนต่างๆ ของแต่ละอาคาร โดยใช้เครื่องสูบน้ำเพิ่มแรงดัน (3) จัดให้มีการทาลือบผิวโครงสร้างด้วยไฮโดร ซิล เพื่อป้องกันการรั่วซึมและการกัดกร่อนของผิววัสดุ ส่วนการป้องกันการปนเปื้อนที่เกิดจากถังเก็บน้ำประปาโครงการจะเลือกใช้ไฮโดร ซิล วัสดุกันซึมชนิดโพลีเมอร์ซีเมนต์ (Cement Base) สามารถใช้ในงานฉาบหรือทาป้องกันการซึมในงานพื้นผิวโครงสร้างคอนกรีต และสามารถใช้งานได้โครงสร้างที่สัมผัสกับน้ำดื่ม (non-toxic) ปราศจากสารพิษ	ผลการปฏิบัติตามมาตรการป้องกันและแก้ไขผลกระทบสิ่งแวดล้อม ช่วงดำเนินการ - โครงการจัดให้มีถังเก็บน้ำสำรองไว้ได้ดิน และระบบกรองน้ำใช้ ซึ่งสามารถสำรองน้ำใช้ได้มากกว่า 5 วัน และมีช่างตรวจสอบดูแลอยู่ตลอดระยะเวลาที่เปิดดำเนินการ - โครงการจัดให้มีบ่อบาดาลจำนวน 4 บ่อ ซึ่งเป็นแหล่งน้ำหลักในปัจจุบัน โดยนำบาดาลผ่านกระบวนการกรองก่อนนำไปใช้ และได้จัดซื้อน้ำจากกรบรถบรรทุกเอกชนของบริษัทภูเก็ตราไวย์เรนท์ทอลล์เป็นแหล่งน้ำสำรอง - โครงการทาลือบผิวโครงสร้างด้วยไฮโดร ซิล เพื่อป้องกันการรั่วซึมและการกัดกร่อนของผิววัสดุ ตามมาตรการกำหนด	- - -	รูปภาพที่ 2.10 ถังเก็บน้ำใต้ดิน/ระบบกรองน้ำใช้ เอกสารแนบที่ 8 รายงานการใช้ไฟฟ้า/ประปา

รายงานผลการปฏิบัติตามมาตรการป้องกันและแก้ไขผลกระทบสิ่งแวดล้อมและมาตรการติดตามตรวจสอบคุณภาพสิ่งแวดล้อม

โครงการ โรงแรม สเตย์ เวลบีอิง แอนด์ โลฟส์ไคล์ รีสอร์ท

ระยะดำเนินการ ระหว่างเดือนมกราคม - มิถุนายน 2567

ผลการดำเนินการตามมาตรการป้องกันและแก้ไขผลกระทบสิ่งแวดล้อมของโรงแรม สเตย์ เวลบีอิง แอนด์ โลฟส์ไคล์ รีสอร์ทในระยะดำเนินการ แสดงดังตารางที่ 2.1 ตารางที่ 2.1 แบบรายงานผลการปฏิบัติตามมาตรการป้องกันและแก้ไขผลกระทบสิ่งแวดล้อมของ โรงแรม สเตย์ เวลบีอิง แอนด์ โลฟส์ไคล์ รีสอร์ท (ต่อ)

มาตรการป้องกันและแก้ไขผลกระทบสิ่งแวดล้อม	ผลการปฏิบัติตามมาตรการป้องกันและแก้ไขผลกระทบสิ่งแวดล้อม ช่วงดำเนินการ	ปัญหา อุปสรรค ที่ไม่สามารถปฏิบัติ ตามมาตรการและแนวทางแก้ไข	อ้างอิง
<p>3.3. การใช้น้ำ (ต่อ)</p> <p>(4) จัดให้มีเจ้าหน้าที่คอยดูแลล้างทำความสะอาดถังน้ำเป็นประจำทุกๆ 6 เดือน</p> <p>(5) รมรงคืให้ร่วมกันประหยัดน้ำ และเลือกใช้สุขภัณฑ์ประหยัดน้ำ</p> <p>(6) ตรวจสอบการแจกจ่ายน้ำและเส้นท่อให้อยู่ในสภาพดีอยู่เสมอ หากพบชำรุดให้แก้ไขทันที นอกจากนี้โครงการจะหมั่นตรวจสอบระบบท่อน้ำ รวมถึงเครื่องสุขภัณฑ์ที่อาจจะชำรุด จนเป็นเหตุให้น้ำประปารั่วไหลได้ง่าย</p>	<p>ผลการปฏิบัติตามมาตรการป้องกันและแก้ไขผลกระทบสิ่งแวดล้อม ช่วงดำเนินการ</p> <ul style="list-style-type: none"> - โครงการมีเจ้าหน้าที่คอยตรวจสอบ ดูแลและล้างทำความสะอาดถังเก็บน้ำ เป็นประจำหรือตามความเหมาะสม - โครงการติดตั้งป้ายประชาสัมพันธ์รณรงค์ประหยัดน้ำ รวมทั้งเลือกใช้สุขภัณฑ์ประหยัดน้ำ ทั้งในส่วนห้องพักของลูกค้า และออฟฟิศของโรงแรม โดยคัดเลือกรุ่นสุขภัณฑ์ที่ติดตั้งแต่ขั้นตอนการก่อสร้างโรงแรม - โครงการจัดให้มีช่างคอยตรวจสอบการแจกจ่ายน้ำ และเส้นท่อน้ำในโครงการเป็นประจำ หากพบว่าชำรุด จะดำเนินการแก้ไขโดยเร็ว 	<p>-</p> <p>-</p> <p>-</p>	<p>รูปภาพที่ 2.60 การล้างถังเก็บน้ำ</p> <p>รูปภาพที่ 2.57 ป้ายรณรงค์การประหยัดพลังงาน</p> <p>รูปภาพที่ 2.52 สุขภัณฑ์ประหยัดน้ำ</p> <p>รูปภาพที่ 2.34 ตรวจสอบ และดูแลรักษาอุปกรณ์สาธารณูปโภค เอกสารแนบที่ 13 รายงานการซ่อมบำรุงรักษาระบบต่างๆ ภายในโครงการ</p>

รายงานผลการปฏิบัติตามมาตรการป้องกันและแก้ไขผลกระทบสิ่งแวดล้อมและมาตรการติดตามตรวจสอบคุณภาพสิ่งแวดล้อม

โครงการ โรงแรม สเตย์ เวลบีอิง แอนด์ โลฟส์ไคส์ รีสอร์ท

ระยะดำเนินการ ระหว่างเดือนมกราคม - มิถุนายน 2567

ผลการดำเนินการตามมาตรการป้องกันและแก้ไขผลกระทบสิ่งแวดล้อมของโรงแรม สเตย์ เวลบีอิง แอนด์ โลฟส์ไคส์ รีสอร์ทในระยะดำเนินการ แสดงดังตารางที่ 2.1 ตารางที่ 2.1 แบบรายงานผลการปฏิบัติตามมาตรการป้องกันและแก้ไขผลกระทบสิ่งแวดล้อมของ โรงแรม สเตย์ เวลบีอิง แอนด์ โลฟส์ไคส์ รีสอร์ท (ต่อ)

มาตรการป้องกันและแก้ไขผลกระทบสิ่งแวดล้อม	ผลการปฏิบัติตามมาตรการป้องกันและแก้ไขผลกระทบสิ่งแวดล้อม ช่วงดำเนินการ	ปัญหา อุปสรรค ที่ไม่สามารถปฏิบัติตามมาตรการและแนวทางแก้ไข	อ้างอิง
<p>3.4. การระบายน้ำและป้องกันน้ำท่วม</p> <p>(1) จัดให้มีบ่อหน่วงน้ำ ปริมาตร 425 ลูกบาศก์เมตร จำนวน 1 บ่อ เพื่อหน่วงน้ำฝนส่วนเกินก่อนระบายออกนอกพื้นที่โครงการ</p> <p>(2) จัดให้มีเครื่องสูบน้ำ จำนวน 5 เครื่อง (ทำงาน 4 เครื่อง สำรอง 1 เครื่อง) ซึ่งเครื่องสูบน้ำมีอัตราการสูบเครื่องละ 0.05 ลูกบาศก์เมตร/วินาที รวมมีอัตราการระบายน้ำสูงสุดเท่ากับ 0.25 ลูกบาศก์เมตร/วินาที</p> <p>(3) ขุดลอกตะกอนในท่อระบายน้ำ รวมถึงบ่อพักน้ำอย่างสม่ำเสมอ เพื่อให้การระบายน้ำในพื้นที่โครงการมีประสิทธิภาพตลอดเวลา</p> <p>(4) ออกแบบให้มีบ่อพักน้ำ และติดตั้งตะแกรงดักมูลฝอยบริเวณจุดระบายน้ำออกจากท่อระบายน้ำของโครงการ</p> <p>(5) จัดเจ้าหน้าที่คอยตรวจสอบดูแลรวบรวมระบบระบายน้ำของโครงการเป็นประจำ โดยเฉพาะช่วงฤดูฝน หากพบว่าชำรุดต้องแก้ไขทันที</p>	<p>ผลการปฏิบัติตามมาตรการป้องกันและแก้ไขผลกระทบสิ่งแวดล้อม ช่วงดำเนินการ</p> <ul style="list-style-type: none"> - โครงการจัดให้มีบ่อหน่วงน้ำ จำนวน 1 บ่อ เพื่อหน่วงน้ำฝนก่อนระบายออกนอกโครงการ - โครงการจัดให้มีเครื่องสูบน้ำจำนวน 5 เครื่อง ทำงานจริง 4 เครื่อง ส่วนเครื่องสำรองจะทำงานกรณีฝนตกหนักจนกระทั่งเครื่องสูบน้ำ 4 เครื่องที่ทำงานอยู่ไม่สามารถทำงานได้ทัน - โครงการจัดให้มีเจ้าหน้าที่คอยตรวจสอบปริมาณตะกอน หากตะกอนมีปริมาณมากจะดำเนินการขุดลอกในพื้นที่ เพื่อป้องกันการอุดตันของท่อระบายน้ำและบ่อพักน้ำ - โครงการมีบ่อหน่วงน้ำ เพื่อพักน้ำฝนภายในโครงการ ก่อนระบายออกสู่ภายนอกโครงการ รวมทั้งติดตั้งตะแกรงดักมูลฝอย ไว้บริเวณจุดระบายน้ำออกจากเส้นท่อของโครงการ - โครงการจัดให้มีพนักงานคอยตรวจสอบดูแลระบบรวบรวมและระบบระบายน้ำประจำโครงการ หากพบอุปกรณ์ชำรุด ดำเนินการแก้ไขทันที 	<p>-</p> <p>-</p> <p>-</p> <p>-</p> <p>-</p>	<p>-</p> <p>-</p> <p>รูปภาพที่ 2.3 บ่อพักน้ำและตะแกรงดักมูลฝอย</p> <p>รูปภาพที่ 2.61 การขุดลอกตะกอน</p>

รายงานผลการปฏิบัติตามมาตรการป้องกันและแก้ไขผลกระทบสิ่งแวดล้อมและมาตรการติดตามตรวจสอบคุณภาพสิ่งแวดล้อม

โครงการ โรงแรม สเตย์ เวลบีอิง แอนด์ โลฟส์ไคล์ รีสอร์ท

ระยะดำเนินการ ระหว่างเดือนมกราคม - มิถุนายน 2567

ผลการดำเนินการตามมาตรการป้องกันและแก้ไขผลกระทบสิ่งแวดล้อมของโรงแรม สเตย์ เวลบีอิง แอนด์ โลฟส์ไคล์ รีสอร์ทที่ในขณะดำเนินการ แสดงดังตารางที่ 2.1 ตารางที่ 2.1 แบบบรรยายงานผลการปฏิบัติตามมาตรการป้องกันและแก้ไขผลกระทบสิ่งแวดล้อมของ โรงแรม สเตย์ เวลบีอิง แอนด์ โลฟส์ไคล์ รีสอร์ท (ต่อ)

มาตรการป้องกันและแก้ไขผลกระทบสิ่งแวดล้อม	ผลการปฏิบัติตามมาตรการป้องกันและแก้ไขผลกระทบสิ่งแวดล้อม ช่วงดำเนินการ	ปัญหา อุปสรรค ที่ไม่สามารถปฏิบัติ ตามมาตรการและแนวทางแก้ไข	อ้างอิง
<p>3.5. การจัดการน้ำเสีย</p> <p>(1) โครงการได้ออกแบบระบบบำบัดน้ำเสียชนิดเติมอากาศเลี้ยงตะกอนเวียกกลับ (Aeration Activated Sludge Process, A/S) จำนวน 1 ชุด สำหรับรองรับอาคารทั้งหมด สามารถรองรับน้ำเสียได้ 165 ลูกบาศก์เมตร/วัน มีปริมาณน้ำเสียเข้าสู่ระบบ 127.68 ลูกบาศก์เมตร/วัน เพื่อรองรับน้ำเสียทั้งหมดที่เกิดขึ้นในโครงการ</p> <p>(2) โครงการบำบัดน้ำเสียทั้งหมดจากทุกกิจกรรมของโครงการ รวมถึงน้ำเสียจากห้องพักขยะรวม เพื่อให้มีคุณภาพตามเกณฑ์มาตรฐานควบคุมการระบายน้ำทิ้งจากอาคารประเภท ข ก่อนปล่อยลงสู่ถังเก็บน้ำผ่านการบำบัด จากนั้นจะส่งไปใช้รดน้ำต้นไม้แบบซึมดินทั้งหมด (Zero Discharge) ในช่วงฤดูฝนที่โครงการไม่สามารถนำน้ำทิ้งที่ผ่านการบำบัดแล้วนำมารดน้ำต้นไม้ไปโครงการได้ ดังนั้น โครงการจะระบายลงสู่บ่อพักขยะและบ่อตรวจคุณภาพน้ำ ก่อนจะระบายลงสู่ท่อระบายน้ำสาธารณะตามแนวชอยกิ่งสุขสันต์ 4 ต่อไป</p>	<p>สิ่งแวดล้อม ช่วงดำเนินการ</p> <p>- โครงการได้ติดตั้งระบบบำบัดน้ำเสียชนิดเติมอากาศเลี้ยงตะกอนเวียกกลับ จำนวน 1 ชุด ตามมาตรการที่หนด และสามารถรองรับน้ำเสียได้ตามมาตรการที่กำหนด</p> <p>- โครงการติดตั้งระบบบำบัดน้ำเสียชนิดเติมอากาศ เลี้ยงตะกอนตะกอนเวียกกลับ โดยรวบรวมน้ำเสียจากทุกกิจกรรมภายในโครงการ รวมถึงน้ำเสียจากห้องพักขยะน้ำที่ผ่านการบำบัด จัดให้นำมารดน้ำต้นไม้แบบซึมดินทั้งหมดในช่วงฤดูฝนที่โครงการไม่สามารถนำน้ำทิ้งที่ผ่านการบำบัดแล้วนำมารดน้ำต้นไม้ในโครงการได้นั้น จะระบายน้ำทิ้งที่ผ่านการบำบัดแล้วลงสู่บ่อพักขยะและบ่อตรวจคุณภาพน้ำ ก่อนจะระบายลงสู่ท่อระบายน้ำสาธารณะตามแนวชอยกิ่งสุขสันต์ 4 ต่อไป</p>	-	<p>รูปภาพที่ 2.2 ที่ตั้งระบบบำบัดน้ำเสีย</p> <p>รูปภาพที่ 2.4 ตู้ควบคุมระบบบำบัดน้ำเสีย</p> <p>รูปภาพที่ 2.6 ระบบรดน้ำต้นไม้แบบซึมดิน</p>

ผลการดำเนินการตามมาตรการป้องกันและแก้ไขผลกระทบสิ่งแวดล้อมของโรงแรม สดีย์ เวลบีอิง แอนด์ โฮเทล รีสอร์ท ในระยะดำเนินการ แสดงดังตารางที่ 2.1 ตารางที่ 2.1 แบบรายงานผลการปฏิบัติตามมาตรการป้องกันและแก้ไขผลกระทบสิ่งแวดล้อมของ โรงแรม สดีย์ เวลบีอิง แอนด์ โฮเทล รีสอร์ท (ต่อ)

มาตรการป้องกันและแก้ไขผลกระทบสิ่งแวดล้อม	ผลการปฏิบัติตามมาตรการป้องกันและแก้ไขผลกระทบสิ่งแวดล้อม ช่วงดำเนินการ	ปัญหา อุปสรรค ที่ไม่สามารถปฏิบัติตามมาตรการและแนวทางแก้ไข	อ้างอิง
<p>3.5. การจัดการน้ำเสีย (ต่อ)</p> <p>(3) จัดให้มีอุปกรณ์กำจัดละอองน้ำเสียที่ออกจากกระบบบำบัดน้ำเสีย เป็นระบบบำบัดชนิด ท่อกำจัดละอองน้ำ</p> <p>(4) จัดให้มีบ่อดินกำจัดก๊าซมีเทน ซึ่งสามารถกำจัดก๊าซมีเทนได้อย่างเพียงพอ</p> <p>(5) ติดตั้งมีเตอร์ระบบบำบัดน้ำเสียแยกจากระบบไฟฟ้าส่วนอื่น เพื่อตรวจสอบและควบคุมให้มีการเดินระบบบำบัดน้ำเสียตลอดเวลา</p> <p>(6) จัดให้มีพนักงานดูแลถังดักไขมัน โดยถังไขมันออกตามความจำเป็นทุกสัปดาห์ และจดบันทึกปริมาณงานผลทุกครั้ง โดยนำกากไขมันใส่ในกระถางที่มีกระดาษรองที่กันกระเด็น เพื่อให้ส่วนที่เป็นน้ำซึมออกจากกากไขมันและทิ้งไว้จนแห้งเป็นก้อนก่อนนำไปใส่ถุงดำ จากนั้นนำไปทิ้งรวมกับขยะทั่วไปที่ห้องพักรับขยะรวมของโครงการเพื่อนำไปกำจัดต่อไป</p>	<p>ผลการปฏิบัติตามมาตรการป้องกันและแก้ไขผลกระทบสิ่งแวดล้อม ช่วงดำเนินการ</p> <ul style="list-style-type: none"> - โครงการจัดให้มีระบบกำจัดละอองน้ำเสียที่ออกจากถังเดิมอากาศ เป็นระบบบำบัดชนิดท่อกำจัดละอองน้ำ - โครงการจัดให้มีระบบบำบัดน้ำเสียสำเร็จรูป ซึ่งภายในระบบดังกล่าวก่อให้เกิดก๊าซมีเทนปริมาณน้อยมาก - โครงการไม่มีการติดตั้งมีเตอร์ระบบบำบัดน้ำเสีย แยกจากระบบไฟฟ้าส่วนอื่น - โครงการจัดให้มีพนักงานคอยดูแลถังดักไขมัน โดยมอบหมายหน้าที่ให้ถังไขมันเป็นประจำ และมีการจดบันทึกทุกครั้งหลังจากการปฏิบัติงาน โดยไขมันที่ได้จะนำไปใส่ถุงดำ และนำไปกำจัดทิ้งในลำดับต่อไป 	<p>-</p> <p>-</p> <p>-</p> <p>-</p>	<p>รูปภาพที่ 2.5 ระบบกำจัดละอองน้ำเสีย</p> <p>-</p> <p>รูปภาพที่ 2.4 ตู้ควบคุมระบบบำบัดน้ำเสีย</p> <p>รูปภาพที่ 2.35 การดักไขมันในบ่อดักไขมัน</p>

ผลการดำเนินการตามมาตรการป้องกันและแก้ไขผลกระทบสิ่งแวดล้อมของโครงการแสดงดังตารางที่ 2.1
ตารางที่ 2.1 แบบบรรยายผลการปฏิบัติตามมาตรการป้องกันและแก้ไขผลกระทบสิ่งแวดล้อมของ โรงแรม สดีย์ เวลบีอิง แอนด์ โฮเทลส์ รีสอร์ท (ต่อ)

มาตรการป้องกันและแก้ไขผลกระทบสิ่งแวดล้อม	ผลการปฏิบัติตามมาตรการป้องกันและแก้ไขผลกระทบสิ่งแวดล้อม ช่วงดำเนินการ	ปัญหา อุปสรรค ที่ไม่สามารถปฏิบัติ ตามมาตรการและแนวทางแก้ไข	อ้างอิง
<p>3.5. การจัดการน้ำเสีย (ต่อ)</p> <p>(7) จัดให้มีการตรวจสอบและบำรุงรักษาระบบบำบัดน้ำเสีย เพื่อให้มีประสิทธิภาพในการบำบัดน้ำเสียเป็นไปตามที่ ออกแบบไว้อยู่เสมอ รวมทั้งจัดให้มีการอบรมหรือให้ความรู้ เกี่ยวกับระบบบำบัดน้ำเสียแก่เจ้าหน้าที่ที่ดูแลรับผิดชอบ ระบบบำบัดน้ำเสีย</p> <p>(8) จัดให้มีเจ้าหน้าที่ที่มีความรู้ความชำนาญในด้านการบำบัด น้ำเสีย ดูแลระบบบำบัดน้ำเสียภายในโครงการ</p> <p>(9) จัดให้มีเจ้าหน้าที่ตรวจสอบปริมาณกากตะกอนจากบ่อ กร่องเป็นประจำเมื่อถึงระยะเวลาดังกล่าว ทางโครงการจะ ประสานงานให้บริษัทเอกชนที่ขึ้นทะเบียนกับเทศบาลตำบล รำไรมายำสุบไปกำจัดต่อไป</p> <p>(10) โครงการจะมีการปลูกต้นไม้โดยรอบโครงการ โดยเป็นไม้ยืน ต้นประมาณ 282 ต้น เพื่อช่วยในการดูดซับปริมาณก๊าซที่ เกิดขึ้นจากระบบบำบัดน้ำเสียได้</p>	<p>สิ่งแวดล้อม ช่วงดำเนินการ</p> <ul style="list-style-type: none"> - โครงการจัดให้มีเจ้าหน้าที่คอยตรวจสอบ และ บำรุงรักษาระบบบำบัดน้ำเสีย โดยมีเจ้าหน้าที่แผนกช่าง โรงแรมจัดทำแผนงาน preventive maintenance เพื่อให้ระบบบำบัดน้ำเสีย มีประสิทธิภาพในการบำบัด น้ำเสียเป็นไปตามที่ออกแบบไว้อยู่เสมอ - โครงการจัดให้มีเจ้าหน้าที่คอยตรวจสอบ และบำรุงรักษา ระบบบำบัดน้ำเสีย โดยมีเจ้าหน้าที่แผนกช่างโรงแรม จัดทำแผนงาน preventive maintenance เพื่อให้ ระบบบำบัดน้ำเสีย มีประสิทธิภาพในการบำบัดน้ำเสีย เป็นไปตามที่ออกแบบไว้อยู่เสมอ - โครงการจัดให้มีเจ้าหน้าที่คอยตรวจสอบปริมาณ ตะกอนเป็นประจำ หากปริมาณตะกอนมีมาก จะ ดำเนินการประสานงานบริษัทเอกชนเข้ามาสูบตะกอน ไปกำจัด - โครงการได้จัดให้มีพื้นที่สีเขียว และไม้ยืนต้นโดยรอบ พื้นที่ของโครงการ มีคนสวนคอยดูแลรักษาพื้นที่สีเขียว และไม้ยืนต้นเป็นประจำทุกวัน เพื่อช่วยในการดูดซับ ปริมาณก๊าซที่เกิดขึ้นจากระบบบำบัดน้ำเสียได้ 	<p>-</p> <p>-</p> <p>-</p> <p>-</p>	<p>เอกสารแนบที่ 5 รายงานสูบ ตะกอน</p> <p>เอกสารแนบที่ 4 ผลการตรวจ ติดตามคุณภาพสิ่งแวดล้อมและแบบ บันทึก ทส.1/2</p> <p>รูปภาพที่ 2.40 การสูบตะกอน</p> <p>เอกสารแนบที่ 5 รายงานสูบ ตะกอน</p> <p>รูปภาพที่ 2.1 พื้นที่สีเขียวและงาน ดูแลสวน</p>

รายงานผลการปฏิบัติตามมาตรการป้องกันและแก้ไขผลกระทบสิ่งแวดล้อมและมาตรการติดตามตรวจสอบคุณภาพสิ่งแวดล้อม

โครงการ โรงแรม สดีย์ เวิลด์ อีจิง แอนด์ โลฟส์ไคส์ รีสอร์ท

ระยะดำเนินการ ระหว่างเดือนมกราคม - มิถุนายน 2567

ผลการดำเนินการตามมาตรการป้องกันและแก้ไขผลกระทบสิ่งแวดล้อมของโรงแรม สดีย์ เวิลด์ อีจิง แอนด์ โลฟส์ไคส์ รีสอร์ทในระยะดำเนินการ แสดงดังตารางที่ 2.1 ตารางที่ 2.1 แบบรายงานผลการปฏิบัติตามมาตรการป้องกันและแก้ไขผลกระทบสิ่งแวดล้อมของ โรงแรม สดีย์ เวิลด์ อีจิง แอนด์ โลฟส์ไคส์ รีสอร์ท (ต่อ)

มาตรการป้องกันและแก้ไขผลกระทบสิ่งแวดล้อม	ผลการปฏิบัติตามมาตรการป้องกันและแก้ไขผลกระทบสิ่งแวดล้อม ช่วงดำเนินการ	ปัญหา อุปสรรค ที่ไม่สามารถปฏิบัติ ตามมาตรการและแนวทางแก้ไข	อ้างอิง
3.6. การจัดการขยะมูลฝอย (1) ออกแบบให้อาคารห้องพักขยะรวม เป็นพื้นที่ที่มีติดชิด สามารถป้องกันกลิ่น และการแพร่กระจายของเชื้อโรคได้ และไม่ก่อให้เกิดผลกระทบด้านทัศนียภาพแต่อย่างใด (2) กวดขันให้พนักงานทำความสะอาดประจำโครงการรวบรวมขยะมูลฝอยภายในห้องพักขยะ อย่างน้อยวันละ 1 ครั้ง บรรจุลงในถุงขยะพร้อมมัดปากถุงให้เรียบร้อย ก่อนนำไปรวบรวมไว้ที่ห้องพักขยะรวมของโครงการ (3) ออกแบบให้อาคารห้องพักขยะรวม เป็นพื้นที่ที่มีติดชิด สามารถป้องกันกลิ่น และการแพร่กระจายของเชื้อโรคได้ และไม่ก่อให้เกิดผลกระทบด้านทัศนียภาพแต่อย่างใด (4) ระบบห้องพักขยะจะต้องเป็นระบบปิด	ผลการปฏิบัติตามมาตรการป้องกันและแก้ไขผลกระทบสิ่งแวดล้อม ช่วงดำเนินการ <ul style="list-style-type: none"> - โครงการได้จัดตั้งห้องพักขยะรวมไว้ทั้งสิ้น 2 จุด ได้แก่ บริเวณด้านทิศใต้ และภายในอาคาร 15 ซึ่งเป็นพื้นที่ที่มีติดชิด ป้องกันกลิ่น และการแพร่กระจายของเชื้อโรค - โครงการจัดพนักงานรวบรวมขยะมูลฝอยเป็นผู้รวบรวมมูลฝอยภายในห้องพักขยะ และนำไปเก็บบริเวณห้องพักขยะรวม เป็นประจำทุกวัน โดยก่อนที่จะนำไปห้องพักขยะมูลฝอยรวม โครงการได้ให้พนักงานรวบรวมมูลฝอยบรรจุขยะมูลฝอยลงถุงขยะ พร้อมมัดปากถุง - โครงการได้จัดตั้งห้องพักขยะรวมไว้ทั้งสิ้น 2 จุด ได้แก่ บริเวณด้านทิศใต้ และภายในอาคาร 15 ซึ่งเป็นพื้นที่ที่มีติดชิด ป้องกันกลิ่น และการแพร่กระจายของเชื้อโรค - โครงการมีห้องพักขยะรวมที่มีติดชิด แบบระบบปิด สามารถป้องกันกลิ่น และการแพร่กระจายของเชื้อโรคได้และไม่ก่อให้เกิดผลกระทบด้านทัศนียภาพแต่อย่างใด และว่าจ้างให้บริษัทเอกซเม้นท์ทำการเก็บขนทุกวัน 	<ul style="list-style-type: none"> - - - - 	รูปภาพที่ 2.7 ห้องพักขยะรวม รูปภาพที่ 2.8 ถึงขยะภายในโครงการ รูปภาพที่ 2.41 การรวบรวมมูลฝอย/ การทำความสะอาดห้องพักขยะรวม รูปภาพที่ 2.7 ห้องพักขยะรวม รูปภาพที่ 2.7 ห้องพักขยะรวม

รายงานผลการปฏิบัติตามมาตรการป้องกันและแก้ไขผลกระทบสิ่งแวดล้อมและมาตรการติดตามตรวจสอบคุณภาพสิ่งแวดล้อม

โครงการ โรงแรม สดีย์ เวลบีอิง แอนด์ รีสอร์ท โสฬสไดร์ รีสอร์ท

ระยะดำเนินการ ระหว่างเดือนกรกฎาคม - มิถุนายน 2567

ผลการดำเนินการตามมาตรการป้องกันและแก้ไขผลกระทบสิ่งแวดล้อมของโครงการแสดงดังตารางที่ 2.1 ตารางที่ 2.1 แบบรายงานผลการปฏิบัติตามมาตรการป้องกันและแก้ไขผลกระทบสิ่งแวดล้อมของ โรงแรม สดีย์ เวลบีอิง แอนด์ โสฬสไดร์ รีสอร์ท (ต่อ)

มาตรการป้องกันและแก้ไขผลกระทบสิ่งแวดล้อม	ผลการปฏิบัติตามมาตรการป้องกันและแก้ไขผลกระทบสิ่งแวดล้อม ช่วงดำเนินการ	ปัญหา อุปสรรค ที่ไม่สามารถปฏิบัติ ตามมาตรการและแนวทางแก้ไข	อ้างอิง
<p>3.6. การจัดการขยะมูลฝอย (ต่อ)</p> <p>(5) ห้องพักขยะรวมออกแบบไว้ 2 จุด ได้แก่ อาคารห้องพักขยะ รวมอยู่บริเวณด้านทิศใต้ และห้องพักขยะรวมที่อยู่ภายใน อาคาร 15 ซึ่งสามารถรับขยะมูลฝอยของโครงการได้ ประมาณ 10 วัน โดยโครงการจะจ้างบริษัทเอกชนที่ขึ้น ทะเบียนกับเทศบาลตำบลราไวย์ให้เข้ามาดำเนินการเก็บขน ขยะไปกำจัดต่อไป</p> <p>(6) ทำความสะอาดห้องพักขยะรวมทุกครั้งหลังจากรถมาเก็บ ขนขยะ เพื่อป้องกันกลิ่นรบกวน และน้ำเสียที่เกิดจากการ ทำความสะอาดห้องพักขยะรวมจะรวบรวมเข้าสู่ระบบ บำบัดน้ำเสียของโครงการเพื่อทำการบำบัดต่อไป</p> <p>(7) การจัดการขยะรีไซเคิล พนักงานทำความสะอาดจะแยก และขายให้แก่ร้านรับซื้อของเก่า</p>	<p>สิ่งแวดล้อม ช่วงดำเนินการ</p> <ul style="list-style-type: none"> - โครงการมีห้องพักขยะรวมภายในอาคาร 15 และ บริเวณทิศใต้ แบบระบบปิด ภายในอาคาร 15 ซึ่งเป็น พื้นที่ที่มีมิติชิด สามารถป้องกันกลิ่น และการแพร่กระจายของเชื้อโรคได้และไม่ก่อให้เกิดผลกระทบ ด้านทัศนียภาพแต่อย่างใด และว่าจ้างให้บริษัทเอกชน เข้าทำการเก็บขนทุกวัน - โครงการมีพนักงานรวบรวมขยะโดยความสะอาด รวมทุกครั้งหลังจากการขนย้าย โดยนำเสียจากห้องพัก ขยะรวมจะรวบรวมเข้าสู่ระบบบำบัดน้ำเสียของ โครงการ - ทางโครงการได้มีนโยบายให้พนักงานคัดแยกขยะ ก่อน นำมาพักในห้องพักมูลฝอย โดยขยะเปียกหรือขยะ อินทรีย์จะนำไปเป็นอาหารไก่ ส่วนขยะรีไซเคิล พนักงานจะนำไปขายให้แก่ร้านขายของเก่า 	<p>-</p>	<p>รูปภาพที่ 2.8 ถึงขยะภายใน โครงการ เอกสารแนบที่ 9 ใบเสร็จมูลฝอย</p> <p>รูปภาพที่ 2.41 การรวบรวมมูล ฝอย/ การทำความสะอาดห้องพัก ขยะ</p> <p>รูปภาพที่ 2.47 ป้ายรณรงค์การคัด แยกขยะ/ป้ายรณรงค์การทิ้งขยะ เอกสารแนบที่ 9 ใบเสร็จมูลฝอย</p>

ผลการดำเนินการตามมาตรการป้องกันและแก้ไขผลกระทบสิ่งแวดล้อมของโรงแรม สดีย์ เบลูฮิลล์ แอนด์ โลฟสไต์ รีสอร์ท ในระยะดำเนินการ แสดงดังตารางที่ 2.1 ตารางที่ 2.1 แบบรายงานผลการปฏิบัติตามมาตรการป้องกันและแก้ไขผลกระทบสิ่งแวดล้อมของ โรงแรม สดีย์ เบลูฮิลล์ แอนด์ โลฟสไต์ รีสอร์ท (ต่อ)

มาตรการป้องกันและแก้ไขผลกระทบสิ่งแวดล้อม	ผลการปฏิบัติตามมาตรการป้องกันและแก้ไขผลกระทบสิ่งแวดล้อม ช่วงดำเนินการ	ปัญหา อุปสรรค ที่ไม่สามารถปฏิบัติ ตามมาตรการและแนวทางแก้ไข	อ้างอิง
<p>3.6. การจัดการขยะมูลฝอย (ต่อ)</p> <p>(8) การจัดการขยะอันตราย เมื่อมีปริมาณมากพอแล้วจะส่งไปให้หน่วยงานเอกชนที่ขึ้นทะเบียนกับเทศบาลตำบลราไวย์ จากนั้นหน่วยงานเอกชนจะรวบรวมขยะอันตรายทั้งหมดเก็บขนไปให้เทศบาลนครภูเก็ตเพื่อนำไปกำจัดต่อไป ปัจจุบันจังหวัดภูเก็ตได้ประกาศ เรื่อง กำหนดประเภท ราคา และหลักเกณฑ์การนำส่งขยะอันตราย ณ ศูนย์กำจัดขยะมูลฝอย จังหวัดภูเก็ต และมี “โครงการขนส่งของเสียออกจากเกาะภูเก็ต” เพื่อส่งไปกำจัดอย่างถูกวิธี</p> <p>(9) การจัดการขยะเปียก หรือขยะอินทรีย์ จะมีมาตรการคัดแยกจากขยะทั่วไปและรวบรวมใส่ถุงส่งให้หน่วยงานเอกชนที่ขึ้นทะเบียนกับเทศบาลตำบลราไวย์หรือให้เอกชนเพื่อรับไปใช้ประโยชน์ในการเลี้ยงสัตว์หรือทำปุ๋ยต่อไป</p> <p>(10) การเก็บแยกขยะเปียก-ขยะแห้งให้กระทำการแหล่งเก็บขยะ ไม่ควรให้เก็บรวบรวมและนำมาแยกภายหลัง</p> <p>(11) รมรณคให้ผู้ใช้บริการทิ้งขยะลงถังรับมูลฝอยที่ทางโครงการจัดเตรียมให้เท่านั้น โดยแยกเป็นขยะเปียก ขยะแห้ง ขยะรีไซเคิล และขยะอันตราย</p>	<p>- ปัจจุบันโครงการมีปริมาณมูลฝอยอันตรายน้อย จึงดำเนินการเก็บรวบรวมไว้ หากมีปริมาณมูลฝอยอันตรายมากพอ จะดำเนินการนำไปกำจัดอย่างถูกวิธี</p> <p>- โครงการได้มีการจัดการขยะเปียก หรือขยะอินทรีย์ โดยการนำไปเป็นอาหารให้แก่วัวให้แก่วัวเลี้ยงภายในโครงการ และส่วนหนึ่งนำไปทำปุ๋ย</p> <p>- ทางโครงการได้มีนโยบายให้พนักงานคัดแยกขยะ ก่อนนำมาพักในท้องพักมูลฝอย</p> <p>- ทางโครงการได้มีการคัดป้ายรณรงค์เกี่ยวกับขยะไว้บริเวณที่ทิ้งขยะ</p>	<p>-</p> <p>-</p> <p>-</p> <p>-</p> <p>-</p>	<p>-</p> <p>รูปภาพที่ 2.51 การคัดแยกมูลฝอยอินทรีย์/โรงเรือนเลี้ยงไก่ประจำโครงการ</p> <p>เอกสารแนบที่ 9 ใบเสร็จมูลฝอย</p> <p>-</p> <p>รูปภาพที่ 2.47 ป้ายรณรงค์การคัดแยกขยะ/ป้ายรณรงค์การทิ้งขยะ</p>

รายงานผลการปฏิบัติตามมาตรการป้องกันและแก้ไขผลกระทบสิ่งแวดล้อมและมาตรการติดตามตรวจสอบคุณภาพสิ่งแวดล้อม

โครงการ โรงแรม สเตย์ เวลบีอิง แอนด์ โลฟส์ไดล์ รีสอร์ท

ระยะดำเนินการ ระหว่างเดือนมกราคม - มิถุนายน 2567

ผลการดำเนินการตามมาตรการป้องกันและแก้ไขผลกระทบสิ่งแวดล้อมของโรงแรม สเตย์ เวลบีอิง แอนด์ โลฟส์ไดล์ รีสอร์ท ในระยะดำเนินการ แสดงดังตารางที่ 2.1 ตารางที่ 2.1 แบบรายงานผลการปฏิบัติตามมาตรการป้องกันและแก้ไขผลกระทบสิ่งแวดล้อมของ โรงแรม สเตย์ เวลบีอิง แอนด์ โลฟส์ไดล์ รีสอร์ท (ต่อ)

มาตรการป้องกันและแก้ไขผลกระทบสิ่งแวดล้อม	ผลการปฏิบัติตามมาตรการป้องกันและแก้ไขผลกระทบสิ่งแวดล้อม ช่วงดำเนินการ	ปัญหา อุปสรรค ที่ไม่สามารถปฏิบัติตามมาตรการและแนวทางแก้ไข	อ้างอิง
3.7. ไฟฟ้า (1) หม้อแปลงไฟฟ้าชนิดน้ำมัน (Oil Immersed Type Transformers) ขนาด 800 kVA จำนวน 2 ชุด เพื่อลดแรงดันต่ำเข้าสู่แผงจ่ายไฟฟ้าหลักของอาคาร (2) ติดตั้งหม้อแปลงไฟฟ้าให้เป็นไปตามมาตรฐานการติดตั้งทางไฟฟ้าสำหรับประเทศไทย พ.ศ. 2556 ได้แก่ บริเวณหม้อแปลงต้องห่างจากโครงสร้างอื่นไม่น้อยกว่า 1.50 เมตร และระยะห่างระหว่างหม้อแปลงแต่ละลูกต้องไม่น้อยกว่า 60 เซนติเมตร (3) หม้อแปลงต้องอยู่ในสถานที่ซึ่งบุคคลที่มีหน้าที่เกี่ยวข้องเข้าถึงได้โดยสะดวก เพื่อทำการตรวจสอบและบำรุงรักษาให้อยู่ในสภาพดีอยู่เสมอ และต้องจัดให้มีการระบายอากาศอย่างเพียงพอกับการใช้งาน (4) ต้องมีแผนป้ายหรือสัญลักษณ์เตือนให้ระวังอันตรายจากไฟฟ้าแรงสูงติดตั้งไว้ในบริเวณที่เห็นได้ชัดเจน	<ul style="list-style-type: none">- โครงการได้มีการติดตั้งหม้อแปลงไฟฟ้าชนิดน้ำมัน (Oil Immersed Type Transformers) จำนวน 2 ชุด ไว้บริเวณภายในโครงการ- โครงการได้ติดตั้งแปลงไฟฟ้าให้เป็นไปตามมาตรฐานการติดตั้งทางไฟฟ้าสำหรับประเทศไทย พ.ศ. 2556 ตามมาตรการที่กำหนด- โครงการได้ติดตั้งหม้อแปลงไว้บริเวณที่ทำการตรวจสอบและบำรุงรักษาได้สะดวก มีการระบายอากาศได้ดี- โครงการได้ติดตั้งแผ่นป้าย หรือสัญลักษณ์เตือนให้ระวังอันตรายจากไฟฟ้าแรงสูง บริเวณตู้ควบคุมไฟฟ้า และบริเวณที่อาจจะก่อให้เกิดอุบัติเหตุจากไฟฟ้าแรงสูงได้	<ul style="list-style-type: none">----	<p>รูปภาพที่ 2.11 หม้อแปลงไฟฟ้า</p> <p>-</p> <p>รูปภาพที่ 2.11 หม้อแปลงไฟฟ้าเอกสารแนบที่ 14 รายงานการตรวจสอบและบำรุงรักษาหม้อแปลงไฟฟ้า</p> <p>รูปภาพที่ 2.11 หม้อแปลงไฟฟ้า</p>

รายงานผลการปฏิบัติตามมาตรการป้องกันและแก้ไขผลกระทบสิ่งแวดล้อมและมาตรการติดตามตรวจสอบคุณภาพสิ่งแวดล้อม

โครงการ โรงแรม สเตย์ เวลบ็อง แอนด์ โฮเทลส์ รีสอร์ท

ระยะดำเนินการ ระหว่างเดือนมกราคม - มิถุนายน 2567

ผลการดำเนินการตามมาตรการป้องกันและแก้ไขผลกระทบสิ่งแวดล้อมของโครงการ โฮเทล สเตย์ เวลบ็อง แอนด์ โฮเทลส์ รีสอร์ท ในระยะดำเนินการ แสดงดังตารางที่ 2.1 ตารางที่ 2.1 แบบรายงานผลการปฏิบัติตามมาตรการป้องกันและแก้ไขผลกระทบสิ่งแวดล้อมของ โรงแรม สเตย์ เวลบ็อง แอนด์ โฮเทลส์ รีสอร์ท (ต่อ)

มาตรการป้องกันและแก้ไขผลกระทบสิ่งแวดล้อม	ผลการปฏิบัติตามมาตรการป้องกันและแก้ไขผลกระทบสิ่งแวดล้อม ช่วงดำเนินการ	ปัญหา อุปสรรค ที่ไม่สามารถปฏิบัติตามมาตรการและแนวทางแก้ไข	อ้างอิง
<p>3.7. ไฟฟ้า (ต่อ)</p> <p>(5) จัดให้มีเครื่องกำเนิดไฟฟ้าสำรอง ขนาด 150 KVA จำนวน 1 ชุด เพื่ออำนวยความสะดวกและความปลอดภัยแก่ผู้ใช้บริการ โดยจ่ายไฟฟ้าให้ระบบที่มีความสำคัญได้อย่างเพียงพอ</p> <p>(6) ติดตั้ง Circuit Breaker : CB ด้านแรงดันต่ำ ซึ่งทำหน้าที่ตัดกระแสไฟฟ้าที่มีค่าสูงจากการลัดวงจร</p> <p>(7) เปิดไฟฟ้ส่วนกลางระหว่าง เวลา 18.00-06.00 น.</p> <p>(8) เลือกใช้ไฟฟ้าส่องสว่างและอุปกรณ์ไฟฟ้าต่างๆ ส่วนกลาง ระบบประหยัดพลังงาน และดูแลเรื่องการเปิดไฟส่องสว่างเวลากลางคืน ไม่ให้รบกวนผู้ที่อยู่อาศัยใกล้เคียง</p>	<p>ผลการปฏิบัติตามมาตรการป้องกันและแก้ไขผลกระทบสิ่งแวดล้อม ช่วงดำเนินการ</p> <ul style="list-style-type: none"> - โครงการได้ติดตั้งเครื่องสำรองไฟฟ้า จำนวน 1 เครื่อง โดยจ่ายไฟฟ้าให้กับระบบต่างๆที่สำคัญได้อย่างเพียงพอ เพื่ออำนวยความสะดวกและความปลอดภัยแก่พนักงานและผู้ใช้บริการ - โครงการได้ติดตั้งอุปกรณ์ที่ทำหน้าที่ตัดกระแสไฟฟ้าสูงจากการลัดวงจร ซึ่งเป็นอุปกรณ์ด้านแรงดันต่ำ (Circuit Breaker:CB) - โครงการได้ติดตั้งเครื่องตั้งเวลา (Timmer) เพื่อตั้งเวลาเปิดไฟส่วนกลางเวลา 18.00น.-06.00น.และมีผู้รับผิดชอบ คือ ฝ่ายช่างโรงแรม - โครงการได้เลือกใช้ไฟฟ้าส่องสว่าง และอุปกรณ์ไฟฟ้าต่างๆในส่วนกลางขงประหยัดพลังงาน เช่น หลอดไฟฟ้า LED รวมถึงจัดทำป้ายประชาสัมพันธ์รณรงค์การประหยัดพลังงาน ติดบริเวณจุดที่สามารถสังเกตเห็นได้ง่าย เพื่อเชิญชวนให้ผู้เข้าพักช่วยกันประหยัดพลังงาน โดยการปิดไฟ และถอดปลั๊กไฟฟ้า หากไม่ได้ใช้งาน 	<p>-</p> <p>-</p> <p>-</p> <p>-</p>	<p>รูปภาพที่ 2.12 เครื่องกำเนิดไฟฟ้าสำรอง</p> <p>-</p> <p>รูปภาพที่ 2.53 หลอดไฟ LED</p> <p>รูปภาพที่ 2.57 ป้ายรณรงค์การประหยัดพลังงาน</p> <p>รูปภาพที่ 2.50 ไฟส่องสว่างบริเวณทางเดิน</p>

รายงานผลการปฏิบัติตามมาตรการป้องกันและแก้ไขผลกระทบสิ่งแวดล้อมและมาตรการติดตามตรวจสอบคุณภาพสิ่งแวดล้อม

โครงการ โรงแรม สเตย์ เวลบีอิง แอนด์ โลฟส์ไคล์ รีสอร์ท
ระยะดำเนินการ ระหว่างเดือนกรกฎาคม - มิถุนายน 2567

ผลการดำเนินการตามมาตรการป้องกันและแก้ไขผลกระทบสิ่งแวดล้อมของโรงแรม สเตย์ เวลบีอิง แอนด์ โลฟส์ไคล์ รีสอร์ท ในระยะดำเนินการ แสดงดังตารางที่ 2.1 ตารางที่ 2.1 แบบรายงานผลการปฏิบัติตามมาตรการป้องกันและแก้ไขผลกระทบสิ่งแวดล้อมของ โรงแรม สเตย์ เวลบีอิง แอนด์ โลฟส์ไคล์ รีสอร์ท (ต่อ)

มาตรการป้องกันและแก้ไขผลกระทบสิ่งแวดล้อม	ผลการปฏิบัติตามมาตรการป้องกันและแก้ไขผลกระทบสิ่งแวดล้อม ช่วงดำเนินการ	ปัญหา อุปสรรค ที่ไม่สามารถปฏิบัติ ตามมาตรการและแนวทางแก้ไข	อ้างอิง
<p>3.7. ไฟฟ้า (ต่อ)</p> <p>(9) บำรุงรักษาอุปกรณ์ระบบไฟฟ้าส่วนกลางเพื่อรักษา ระดับการใช้ไฟฟ้าให้ต่ำ</p> <p>(10) ตรวจสอบและซ่อมบำรุงระบบไฟฟ้าส่วนกลางภายใน โครงการให้อยู่ในสภาพดีอยู่เสมอ</p> <p>(11) อบรมเจ้าหน้าที่ทุกคนให้ตระหนักในเรื่องการประหยัด พลังงานเป็นประจำ</p> <p>(12) รมรงคิให้ใช้พัดลมปรับอากาศใช้ไฟฟ้าอย่างประหยัด</p> <p>(13) จัดเจ้าหน้าที่หมั่นทำความสะอาดหลอดไฟ และโคมไฟ ส่วนกลางอยู่เสมอ เพราะฝุ่นละอองที่เกาะหลอดไฟจะ ทำให้แสงสว่างน้อยลง เลือกใช้สีสะท้อนแสง สีกัน ความร้อน หรือสีอ่อนสำหรับหลังคาของอาคาร เพื่อลด การดูดกลืนความร้อน</p> <p>(14) เลือกใช้สีสะท้อนแสง สีกันความร้อน หรือสีอ่อนสำหรับ หลังคาของอาคาร เพื่อลดการดูดกลืนความร้อน</p> <p>(15) ติดตั้งหลอดไฟส่องสว่างประหยัดพลังงาน (LED) ในทุก ส่วนของโครงการ เพื่อเป็นการช่วยประหยัดและอนุรักษ์ พลังงานไฟฟ้า</p>	<p>สิ่งแวดล้อม ช่วงดำเนินการ</p> <ul style="list-style-type: none"> - โครงการจัดให้มีเจ้าหน้าที่คอยตรวจสอบ และบำรุงรักษา ระบบไฟฟ้าส่วนกลางภายในโดยมีเจ้าหน้าที่แผนกช่าง โรงแรมจัดทำแผนงาน preventive maintenance - โครงการได้ติดตั้งป้ายป้ายรณรงค์เพื่อการประหยัด พลังงานไว้ตามจุดต่างๆ เพื่อรณรงค์ให้พนักงาน ผู้เข้าพัก อาศัยใช้ไฟฟ้าอย่างประหยัด โดยการปิด / ถอดปลั๊กไฟ ขณะไม่ใช้ - โครงการจัดให้มีเจ้าหน้าที่คอยทำความสะอาดหลอดไฟ โคมไฟ อยู่สม่ำเสมอ เพื่อป้องกันฝุ่นละอองเกาะบริเวณ หลอดไฟ ซึ่งส่งผลให้แสงสว่างลดลง - โครงการเลือกใช้สีทาอาคารประเภทสะท้อนแสง สีกัน ความร้อน หรือสีอ่อน รวมทั้งหลังคา เพื่อลดการดูดกลืน ความร้อน - โครงการเลือกใช้หลอดไฟ LED ซึ่งเป็นหลอดไฟประหยัด พลังงาน 	<p>-</p> <p>-</p> <p>-</p> <p>-</p> <p>-</p>	<p>รูปภาพที่ 2.62 การตรวจสอบ ระบบไฟฟ้า และอุปกรณ์ไฟฟ้า</p> <p>รูปภาพที่ 2.57 ป้ายรณรงค์การ ประหยัดพลังงาน</p> <p>รูปภาพที่ 1.4 การใช้พื้นที่อาคาร</p> <p>รูปภาพที่ 2.53 หลอดไฟ LED</p> <p>รูปภาพที่ 2.50 ไฟส่องสว่างบริเวณ ทางเดิน</p>

รายงานผลการปฏิบัติตามมาตรการป้องกันและแก้ไขผลกระทบสิ่งแวดล้อมและมาตรการติดตามตรวจสอบคุณภาพสิ่งแวดล้อม

โครงการ โรงแรม สดีย์ เวลบ็อง แอนด์ โฮเทลส์ รีสอร์ท
ระยะดำเนินการ ระหว่างเดือนกรกฎาคม - มิถุนายน 2567

ผลการดำเนินการตามมาตรการป้องกันและแก้ไขผลกระทบสิ่งแวดล้อมของโรงแรม สดีย์ เวลบ็อง แอนด์ โฮเทลส์ รีสอร์ท ในระยะดำเนินการ แสดงดังตารางที่ 2.1 ตารางที่ 2.1 แบบบรรยายผลการปฏิบัติตามมาตรการป้องกันและแก้ไขผลกระทบสิ่งแวดล้อมของ โรงแรม สดีย์ เวลบ็อง แอนด์ โฮเทลส์ รีสอร์ท (ต่อ)

มาตรการป้องกันและแก้ไขผลกระทบสิ่งแวดล้อม	ผลการปฏิบัติตามมาตรการป้องกันและแก้ไขผลกระทบสิ่งแวดล้อม ช่วงดำเนินการ	ปัญหา อุปสรรค ที่ไม่สามารถปฏิบัติ ตามมาตรการและแนวทางแก้ไข	อ้างอิง
<p>3.8. การป้องกันอัคคีภัย (ต่อ)</p> <p>(4) จัดให้มีจุดรวมพลพื้นที่ทั้งหมด 200 ตารางเมตร คิดเป็น สัดส่วนของพื้นที่จุดรวมพลต่อผู้พักอาศัยภายในโครงการ เท่ากับ 0.39 ตารางเมตร/คน หรือ 2.56 คน/ตารางเมตร เมื่อคิดผู้อยู่อาศัยในโครงการสูงสุด 512 คน (รวมจำนวน พนักงาน)</p> <p>(5) จัดให้มีพนักงานรักษาความปลอดภัย เพื่อดูแลความปลอดภัยในพื้นที่โครงการ</p> <p>(6) ติดป้ายแสดงวิธีการใช้อุปกรณ์ดับเพลิงอย่างชัดเจนที่จุด ติดตั้งทุกจุด</p> <p>(7) จัดทำผังเส้นทางการอพยพหนีไฟ ไปยังจุดรวมพล ติดไว้ บริเวณทางเดินในอาคาร</p> <p>(8) มีการจัดตั้งกรรมการป้องกันอัคคีภัยโดยกำหนดบทบาท หน้าที่</p> <p>(9) จัดให้มีแผนฉุกเฉินเตรียมการสำหรับกรณีเกิดอัคคีภัย</p>	<p>- โครงการได้จัดพื้นที่จุดรวมพลซึ่งเพียงพอต่อคนใน โครงการและติดตั้งป้ายจุดรวมพลไว้ชัดเจน</p> <p>- โครงการมีเจ้าหน้าที่รักษาความปลอดภัยคอยดูแล และ อำนวยความสะดวกภายในโครงการตลอดระยะเวลาใน การเปิดดำเนินการ</p> <p>- โครงการติดตั้งป้ายแสดงวิธีการใช้อุปกรณ์ดับเพลิง บริเวณตัวถังดับเพลิง</p> <p>- โครงการติดตั้งผังอพยพหนีไฟ ไปยังจุดรวมพล โดย ติดตั้งไว้บริเวณทางเดินอาคาร ที่สามารถมองเห็นได้ อย่างชัดเจน</p> <p>- โครงการมีจัดทำจัดทำแผนฉุกเฉินและตั้งกรรมการ ป้องกันอัคคีภัย โดยกำหนดบทบาทหน้าที่ของแต่ละ ส่วนไว้</p>	-	<p>รูปภาพที่ 2.54 จุดรวมพล</p> <p>รูปภาพที่ 2.21 เจ้าหน้าที่รักษา ความปลอดภัย</p> <p>รูปภาพที่ 2.55 ป้ายวิธีการใช้อุปกรณ์ดับเพลิง</p> <p>รูปภาพที่ 2.33 แผนผังเส้นทางหนีไฟ</p> <p>รูปภาพที่ 2.32 ตู้แผนผังแสดงจุด เกิดเหตุเพลิงไหม้</p> <p>รูปภาพที่ 2.54 จุดรวมพล เอกสารแนบที่ 6 แผนฉุกเฉิน</p>

ผลการดำเนินการตามมาตรการป้องกันและแก้ไขผลกระทบสิ่งแวดล้อมของโรงแรม สเตย์ เวลบีอิง แอนด์ โฮเทลส์ รีสอร์ท ในระยะดำเนินการ แสดงดังตารางที่ 2.1 ตารางที่ 2.1 แบบรายงานผลการปฏิบัติตามมาตรการป้องกันและแก้ไขผลกระทบสิ่งแวดล้อมของ โรงแรม สเตย์ เวลบีอิง แอนด์ โฮเทลส์ รีสอร์ท (ต่อ)

มาตรการป้องกันและแก้ไขผลกระทบสิ่งแวดล้อม	ผลการปฏิบัติตามมาตรการป้องกันและแก้ไขผลกระทบสิ่งแวดล้อม ช่วงดำเนินการ	ปัญหา อุปสรรค ที่ไม่สามารถปฏิบัติ ตามมาตรการและแนวทางแก้ไข	อ้างอิง
<p>3.9. การระบายอากาศและความร้อน</p> <p>(1) ทำความสะอาดเครื่องปรับอากาศเป็นประจำ เพื่อเพิ่มประสิทธิภาพในการทำงาน และยังเป็นการป้องกันการสะสมของเชื้อโรค</p> <p>(2) ดูแลตรวจสอบอุปกรณ์ที่ใช้ระบายอากาศให้สามารถใช้งานได้อยู่เสมอ</p> <p>(3) ติดตั้งป้ายห้ามติดเครื่องยนต์ทิ้งไว้ภายในบริเวณที่จอดรถ ให้สามารถสังเกตเห็นได้อย่างชัดเจนและทั่วถึง</p> <p>(4) จัดให้มีไม้ยืนต้นภายในโครงการให้มากที่สุด เพื่อลดความร้อนจากการระบายอากาศของเครื่องปรับอากาศ</p>	<p>สิ่งแวดล้อม ช่วงดำเนินการ</p> <ul style="list-style-type: none"> - โครงการมีทีมช่างเป็นผู้รับผิดชอบ มีหน้าที่ตรวจสอบระบบปรับอากาศ ระบบระบายอากาศ และทำความสะอาดเป็นประจำ เพื่อป้องกันการสะสมของเชื้อโรค ที่ก่อให้เกิดอันตรายแก่ผู้เข้าพักอาศัย - โครงการมีทีมช่างเป็นผู้รับผิดชอบ มีหน้าที่ตรวจสอบระบบปรับอากาศและระบบระบายอากาศ และทำความสะอาดเป็นประจำ เพื่อป้องกันการสะสมของเชื้อโรค ที่ก่อให้เกิดอันตรายแก่ผู้เข้าพักอาศัย และให้สามารถใช้งานได้อย่างสม่ำเสมอ - โครงการได้ติดตั้งป้ายดับเครื่องยนต์ไว้ภายในบริเวณที่จอดรถ เพื่อเตือนให้ดับเครื่องยนต์หากมิได้มีการขับเคลื่อนรถยนต์ ซึ่งบริเวณที่ติดตั้งสามารถสังเกตเห็นได้อย่างชัดเจน - โครงการจัดให้มีไม้ยืนต้น และพื้นที่สีเขียวโดยรอบของโครงการ เพื่อช่วยลดความร้อนที่เกิดจากการระบายอากาศของเครื่องปรับอากาศ โดยมีคนสวนมีหน้าที่คอยดูแล บำรุงรักษา เป็นประจำสม่ำเสมอ 	<p>-</p> <p>-</p> <p>-</p> <p>-</p>	<p>รูปภาพที่ 2.43 การทำความสะอาดเครื่องปรับอากาศ/ถาดรองรับน้ำ และอุปกรณ์ระบายอากาศ</p> <p>เอกสารแนบที่ 11 รายงานการทำความสะอาดเครื่องปรับอากาศ</p> <p>รูปภาพที่ 2.43 การทำความสะอาดเครื่องปรับอากาศ/ถาดรองรับน้ำ และอุปกรณ์ระบายอากาศ</p> <p>รูปภาพที่ 2.19 ป้ายดับเครื่องยนต์</p> <p>รูปภาพที่ 2.1 พื้นที่สีเขียวและงานดูแลสวน</p>

รายงานผลการปฏิบัติตามมาตรการป้องกันและแก้ไขผลกระทบสิ่งแวดล้อมและมาตรการติดตามตรวจสอบคุณภาพสิ่งแวดล้อม

โครงการ โรงแรม สเตย์ เวลบีอิง แอนด์ โลฟสไต์ รีสอร์ท
ระยะดำเนินการ ระหว่างเดือนมกราคม - มิถุนายน 2567

ผลการดำเนินการตามมาตรการป้องกันและแก้ไขผลกระทบสิ่งแวดล้อมของโรงแรม สเตย์ เวลบีอิง แอนด์ โลฟสไต์ รีสอร์ท ในระยะดำเนินการ แสดงดังตารางที่ 2.1 ตารางที่ 2.1 แบบบรรยายผลการปฏิบัติตามมาตรการป้องกันและแก้ไขผลกระทบสิ่งแวดล้อมของ โรงแรม สเตย์ เวลบีอิง แอนด์ โลฟสไต์ รีสอร์ท (ต่อ)

มาตรการป้องกันและแก้ไขผลกระทบสิ่งแวดล้อม	ผลการปฏิบัติตามมาตรการป้องกันและแก้ไขผลกระทบสิ่งแวดล้อม ช่วงดำเนินการ	ปัญหา อุปสรรค ที่ไม่สามารถปฏิบัติ ตามมาตรการและแนวทางแก้ไข	อ้างอิง
<p>4. คุณภาพชีวิต</p> <p>4.1. สภาพสังคมและเศรษฐกิจ</p> <p>(1) โครงการจะพิจารณาปรับปรุงสภาพในท้องถิ่นเพื่อเข้าทำงาน ก่อน เพื่อเป็นการส่งเสริมการมีรายได้ของประชาชนในท้องถิ่น และสนับสนุนพร้อมส่งเสริมกิจกรรมและประเพณีของท้องถิ่น และกิจกรรมทางศาสนา</p> <p>(2) จัดให้มีเจ้าหน้าที่ของโครงการสำหรับติดตามและ ประชาสัมพันธ์ รวมถึงรับฟังความคิดเห็นของประชาชน โดยรอบอย่างสม่ำเสมอ</p> <p>(3) กรณีผ่านเข้า-ออกบริเวณภายในอาคาร โปรดให้ความร่วมมือกับเจ้าหน้าที่ปฏิบัติตามกฎระเบียบที่ฝ่ายจัดการโครงการ กำหนดไว้อย่างเคร่งครัด</p>	<p>- โครงการมีนโยบายพิจารณาปรับปรุงสภาพในท้องถิ่นเข้าทำงาน เพื่อสร้างเสริมรายได้ให้แก่ประชาชนในท้องถิ่น รวมถึงจัดให้มีกิจกรรม ประเพณีท้องถิ่น และกิจกรรมทางศาสนา เช่น กิจกรรมส่งน้ำพระวันสงกรานต์ เป็นต้น</p> <p>- โครงการจัดให้มีเจ้าหน้าที่ฝ่ายบุคคลคอยติดตาม ประชาสัมพันธ์ รวมถึงรับฟังความคิดเห็นของประชาชน ที่อยู่โดยรอบ และนำมาปรับปรุง เพื่อให้โครงการ และ ประชาชนสามารถอยู่ร่วมกันได้อย่างสงบสุข</p> <p>- โครงการมีเจ้าหน้าที่รักษาความปลอดภัยคอยตรวจสอบ และอำนวยความสะดวกให้แก่ผู้เข้าพักอาศัย</p>	<p>-</p> <p>-</p> <p>-</p>	<p>รูปภาพที่ 2.46 กิจกรรมสนับสนุน ส่งเสริมกิจกรรมประเพณีท้องถิ่น และกิจกรรมทางศาสนา</p> <p>-</p> <p>รูปภาพที่ 2.21 เจ้าหน้าที่รักษาความปลอดภัย</p>

ผลการดำเนินการตามมาตรการป้องกันและแก้ไขผลกระทบสิ่งแวดล้อมของโรงแรม สดีย์ เบลูฮิลล์ รีสอร์ท ในระยะดำเนินการ แสดงดังตารางที่ 2.1 ตารางที่ 2.1 แบบรายงานผลการปฏิบัติตามมาตรการป้องกันและแก้ไขผลกระทบสิ่งแวดล้อมของ โรงแรม สดีย์ เบลูฮิลล์ รีสอร์ท (ต่อ)

มาตรการป้องกันและแก้ไขผลกระทบสิ่งแวดล้อม	ผลการปฏิบัติตามมาตรการป้องกันและแก้ไขผลกระทบสิ่งแวดล้อม ช่วงดำเนินการ	ปัญหา อุปสรรค ที่ไม่สามารถปฏิบัติ ตามมาตรการและแนวทางแก้ไข	อ้างอิง
<p>4.1. สภาพสังคมและเศรษฐกิจ (ต่อ)</p> <p>(4) กำหนดให้มีระเบียบควบคุมการอยู่อาศัยของผู้พักอาศัย ในโครงการ ได้แก่งจะต้องไม่นำวัตถุระเบิด วัตถุไวไฟ แก๊สหุงต้ม หรือวัสดุอุปกรณ์ใดๆ อันจะก่อให้เกิดอัคคีภัยได้ เข้ามาภายในบริเวณอาคารโดยเด็ดขาด</p> <ul style="list-style-type: none"> - ห้ามเผาไหม้หรือทิ้งเศษอาหาร ขยะหรือสิ่งของต่างๆ ออกไปนอกกระเบื้องหลังคา และห้ามทิ้งน้ำใน เศษวัสดุ ตกแต่งก่อสร้าง ผ้าม่านมัย และน้ำที่เป็นตะกอนจับแข็ง ลงในท่อระบายน้ำทิ้งโดยสุญญากาศโดยเด็ดขาด - ห้ามกระทำการติดตั้งพิมพ์ เครื่องหมายสัญลักษณ์ป้ายโฆษณาทุกชนิด ในบริเวณพื้นที่ส่วนกลางและประตูหน้าต่าง ผนังกระเบื้องหรือส่วนใดภายนอกห้องพัก - ผู้ใช้บริการต้องให้ความร่วมมือกับเจ้าหน้าที่รักษาความปลอดภัย - ปฏิบัติตามกฎหมายระเบียบจราจร การนำรถเข้า-ออกภายในโครงการอย่างเคร่งครัด - ไม่อนุญาตให้ใช้ประโยชน์ห้องพักนำสัตว์เข้ามาเลี้ยงภายในห้องพักและไว้ภายในบริเวณอาคารโดยไม่มีข้อยกเว้น 	<ul style="list-style-type: none"> - โครงการได้จัดทำระเบียบการปฏิบัติร่วมกันของผู้พักอาศัย และทำความเข้าใจกับผู้เข้าพักตั้งแต่ก่อนการเข้าพักและมีป้ายแสดงข้อห้ามต่างๆ ไว้ในบริเวณโรงแรม และคู่มือประจำห้องพัก 	-	<p>รูปภาพที่ 2.48 ห้องจัดเก็บวัตถุไวไฟ</p> <p>รูปภาพที่ 2.29 กฎระเบียบผู้พักอาศัย</p>

รายงานผลการปฏิบัติตามมาตรการป้องกันและแก้ไขผลกระทบสิ่งแวดล้อมและมาตรการติดตามตรวจสอบคุณภาพสิ่งแวดล้อม

โครงการ โรงแรม สเตย์ เวลบีอิง แอนด์ โลฟส์ไคล์ รีสอร์ท

ระยะดำเนินการ ระหว่างเดือนมกราคม - มิถุนายน 2567

ผลการดำเนินการตามมาตรการป้องกันและแก้ไขผลกระทบสิ่งแวดล้อมของโรงแรม สเตย์ เวลบีอิง แอนด์ โลฟส์ไคล์ รีสอร์ท ในระยะดำเนินการ แสดงดังตารางที่ 2.1 ตารางที่ 2.1 แบบรายงานผลการปฏิบัติตามมาตรการป้องกันและแก้ไขผลกระทบสิ่งแวดล้อมของ โรงแรม สเตย์ เวลบีอิง แอนด์ โลฟส์ไคล์ รีสอร์ท (ต่อ)

มาตรการป้องกันและแก้ไขผลกระทบสิ่งแวดล้อม	ผลการปฏิบัติตามมาตรการป้องกันและแก้ไขผลกระทบสิ่งแวดล้อม ช่วงดำเนินการ	ปัญหา อุปสรรค ที่ไม่สามารถปฏิบัติ ตามมาตรการและแนวทางแก้ไข	อ้างอิง
<p>4.1. อาชีวอนามัยและความปลอดภัย</p> <p>(1) จัดให้มีเจ้าหน้าที่รักษาความปลอดภัยให้ปฏิบัติหน้าที่อย่างเคร่งครัด และหมั่นตรวจตราพื้นที่ดูแลความปลอดภัยภายในโครงการตลอด 24 ชั่วโมง หากพบเหตุผิดปกติให้รีบติดต่อขอความช่วยเหลือจากหน่วยงานราชการที่มีหน้าที่ดูแล และบรรเทาสาธารณภัยทันที</p> <p>(2) จัดให้มีพนักงานอยู่ประจำ เพื่อให้ผู้พักอาศัยสามารถติดต่อหรือแจ้งเหตุได้ตลอด 24 ชั่วโมง</p> <p>(3) โครงการจัดให้มีระบบโทรทัศน์วงจรปิด (Closed Circuit Television System : CCTV) จำนวน 19 จุด</p> <p>(4) ติดประกาศแจ้งเบอร์โทรศัพท์ฉุกเฉินของเจ้าหน้าที่โครงการ หรือหน่วยงานราชการที่เกี่ยวข้องไว้อย่างชัดเจนในทุกชั้นในกรณีที่เกิดอัคคีภัย</p> <p>(5) จัดเตรียมเครื่องมือปฐมพยาบาลเบื้องต้น พร้อมทั้งเตรียมพร้อมประสานงานกับโรงพยาบาลเพื่อนำผู้ได้รับบาดเจ็บส่งโรงพยาบาล หากเกิดอุบัติเหตุรุนแรง</p>	<p>- โครงการมีเจ้าหน้าที่รักษาความปลอดภัยคอยตรวจสอบและอำนวยความสะดวกให้แก่ผู้เข้าพักอาศัย ตลอด 24 ชั่วโมง</p> <p>- โครงการมีเจ้าหน้าที่รักษาความปลอดภัยคอยดูแลตลอด 24 ชั่วโมง</p> <p>- โครงการได้ติดตั้งระบบโทรทัศน์วงจรปิด (Closed Circuit Television System : CCTV) บริเวณจุดต่างๆ โดยรอบโครงการ เพื่อเพิ่มความปลอดภัยให้แก่ผู้พักอาศัยภายในโครงการ</p> <p>- โครงการรวบรวมเบอร์โทรศัพท์ของหน่วยงานที่เกี่ยวข้องไว้ภายในคู่มือความปลอดภัยสำหรับพนักงานเพื่อใช้สำหรับการติดต่อ กรณีเกิดเหตุการณ์ฉุกเฉิน</p> <p>- โครงการได้จัดเตรียมอุปกรณ์ปฐมพยาบาลเบื้องต้นไว้ภายในโครงการ และได้ประสานงานร่วมกับโรงพยาบาลใกล้เคียง เพื่อนำผู้ได้รับบาดเจ็บที่เกิดภายในโครงการส่งโรงพยาบาล หากเกิดอุบัติเหตุรุนแรง</p>	<p>-</p> <p>-</p> <p>-</p> <p>-</p>	<p>รูปภาพที่ 2.21 เจ้าหน้าที่รักษาความปลอดภัย</p> <p>รูปภาพที่ 2.21 เจ้าหน้าที่รักษาความปลอดภัย</p> <p>รูปภาพที่ 2.30 ระบบโทรทัศน์วงจรปิด</p> <p>รูปภาพที่ 2.38 เบอร์โทรศัพท์ฉุกเฉิน</p> <p>รูปภาพที่ 2.58 โทรศัพท์ฉุกเฉิน</p> <p>รูปภาพที่ 2.56 อุปกรณ์ปฐมพยาบาล</p>

รายงานผลการปฏิบัติตามมาตรการป้องกันและแก้ไขผลกระทบสิ่งแวดล้อมและมาตรการติดตามตรวจสอบคุณภาพสิ่งแวดล้อม

โครงการ โรงแรม สเตย์ เวลบีอิง แอนด์ โลฟส์ไคล์ รีสอร์ท

ระยะดำเนินการ ระหว่างเดือนมกราคม - มิถุนายน 2567

ผลการดำเนินการตามมาตรการป้องกันและแก้ไขผลกระทบสิ่งแวดล้อมของโรงแรม สเตย์ เวลบีอิง แอนด์ โลฟส์ไคล์ รีสอร์ท ในระยะดำเนินการ แสดงดังตารางที่ 2.1 ตารางที่ 2.1 แบบรายงานผลการปฏิบัติตามมาตรการป้องกันและแก้ไขผลกระทบสิ่งแวดล้อมของ โรงแรม สเตย์ เวลบีอิง แอนด์ โลฟส์ไคล์ รีสอร์ท (ต่อ)

มาตรการป้องกันและแก้ไขผลกระทบสิ่งแวดล้อม	ผลการปฏิบัติตามมาตรการป้องกันและแก้ไขผลกระทบสิ่งแวดล้อม ช่วงดำเนินการ	ปัญหา อุปสรรค ที่ไม่สามารถปฏิบัติ ตามมาตรการและแนวทางแก้ไข	อ้างอิง
<p>4.2. อาชีวอนามัยและความปลอดภัย (ต่อ)</p> <p>(6) ติดป้ายแนะนำการใช้อุปกรณ์แต่ละตัว ไว้บริเวณที่ติดตั้ง อุปกรณ์นั้น เพื่อให้ผู้อยู่อาศัยสามารถนำมาใช้งานได้ทันที</p> <p>(7) ตรวจสอบประสิทธิภาพของระบบสัญญาณเตือนภัยภายใน โครงการ ให้สามารถใช้งานได้</p> <p>(8) ตรวจสอบระบบสุขาภิบาลต่างๆ ภายในโครงการอย่างสม่ำเสมอ ทั้งระบบบำบัดน้ำเสีย และการจัดการมูลฝอย</p> <p>(9) กำชับให้มีการทำความสะอาดถังขยะ และห้องพักมูลฝอยรวม ของโครงการทุกวัน หลังจากการเก็บขยะเข้ามาเก็บขนมูล ฝอย</p>	<ul style="list-style-type: none"> - โครงการติดตั้งป้ายแสดงวิธีการใช้อุปกรณ์ดับเพลิง บริเวณตัวถังดับเพลิง ผังอพยพหนีไฟ ไปยังจุดรวมพล โดยติดตั้งไว้บริเวณทางเดินอาคาร ที่สามารถมองเห็น ได้อย่างชัดเจน - โครงการจัดให้มีพนักงานตรวจสอบความพร้อม และ ประสิทธิภาพการทำงานของระบบระบบป้องกันและระงับ อัคคีภัยเป็นประจำทุก 6 เดือน - โครงการจัดให้มีพนักงานคอยตรวจสอบดูแลระบบ รวบรวมและระบบระบายน้ำประจําโครงการ หากพบ อุปกรณ์ชำรุด ดำเนินการแก้ไขทันที รวมทั้งโครงการ จัดพนักงานรวบรวมมูลฝอยเป็นผู้รวบรวมมูลฝอย ภายในห้องพักขยะ และนำไปเก็บบริเวณห้องพักขยะ รวม เป็นประจำทุกวัน โดยก่อนที่จะนำไปห้องพักขยะ มูลฝอยรวม และได้ให้พนักงานรวบรวมมูลฝอยบรรจุ มูลฝอยลงถังขยะ พร้อมมัดปากถุง - โครงการมีเจ้าหน้าที่ทำความสะอาด คอยทำความสะอาด ถังขยะรวมทั้งถังล้างจานขยะ โดยนำเสียจาก ห้องพักขยะรวมจะรวบรวมเข้าสู่ระบบบำบัดน้ำเสีย ของโครงการ 	<p>-</p> <p>-</p> <p>-</p> <p>-</p>	<p>รูปภาพที่ 2.55 ป้ายวิธีการใช้อุปกรณ์ดับเพลิง</p> <p>รูปภาพที่ 2.33 แผนผังเส้นทางหนีไฟ</p> <p>รูปภาพที่ 2.37 การตรวจสอบระบบป้องกันและระงับอัคคีภัยเอกสารแนบที่ 7 บันทึกการตรวจสอบระบบป้องกันและระงับอัคคีภัย</p> <p>รูปภาพที่ 2.39 พนักงานรวบรวม มูลฝอยภายในห้องพักแต่ละชั้น / การทำความสะอาดห้องพักมูลฝอยรวม</p>

รายงานผลการปฏิบัติตามมาตรการป้องกันและแก้ไขผลกระทบสิ่งแวดล้อมและมาตรการติดตามตรวจสอบคุณภาพสิ่งแวดล้อม

โครงการ โรงแรม สดีย์ เวลบีอิง แอนด์ โลฟสไคล์ รีสอร์ท

ระยะดำเนินการ ระหว่างเดือนมกราคม - มิถุนายน 2567

ผลการดำเนินการตามมาตรการป้องกันและแก้ไขผลกระทบสิ่งแวดล้อมของโรงแรม สดีย์ เวลบีอิง แอนด์ โลฟสไคล์ รีสอร์ท ในระยะดำเนินการ แสดงดังตารางที่ 2.1 ตารางที่ 2.1 แบบบรรยายงานผลการปฏิบัติตามมาตรการป้องกันและแก้ไขผลกระทบสิ่งแวดล้อมของ โรงแรม สดีย์ เวลบีอิง แอนด์ โลฟสไคล์ รีสอร์ท (ต่อ)

มาตรการป้องกันและแก้ไขผลกระทบสิ่งแวดล้อม	ผลการปฏิบัติตามมาตรการป้องกันและแก้ไขผลกระทบสิ่งแวดล้อม ช่วงดำเนินการ	ปัญหา อุปสรรค ที่ไม่สามารถปฏิบัติตามมาตรการและแนวทางแก้ไข	อ้างอิง
<p>4.3. การจัดการสระว่ายน้ำ</p> <p>มาตรการป้องกันและแก้ไขผลกระทบด้านการออกแบบและโครงสร้างของสระว่ายน้ำ</p> <p>(1) ตำแหน่งที่ตั้งของสระว่ายน้ำน้ออกแบบให้อยู่ห่างจากห้องพักโดยรวม</p> <p>(2) สระว่ายน้ำของโครงการมีการยกระดับขึ้นสูงจากพื้นถนนของโครงการ</p> <p>(3) โครงสร้างของสระว่ายน้ำสร้างขึ้นด้วยคอนกรีตเสริมเหล็ก หรือวัสดุที่มีความมั่นคงแข็งแรง ซึ่มน้ำไม่ได้ ผนังเรียบ อยู่ในสภาพดี ทำความสะอาดง่าย</p> <p>(4) จัดให้มีรางระบายน้ำล้นมีฝาปิดรอบสระว่ายน้ำ ไม่เป็นสนิม แข็งแรง ทำความสะอาดง่าย อยู่ในสภาพดี และไม่มีน้ำล้นออกจากราง</p> <p>(5) จัดให้มีที่ว่างสำหรับใช้เป็นทางเดินรอบสระน้ำ ไม่ลื่น ไม่มีน้ำขัง และทำความสะอาดง่าย</p>	<p>ผลการปฏิบัติตามมาตรการป้องกันและแก้ไข</p> <p>ผลกระทบสิ่งแวดล้อม ช่วงดำเนินการ</p> <ul style="list-style-type: none"> - โครงการได้จัดตำแหน่งที่ตั้งของสระว่ายน้ำน้ออยู่ห่างจากห้องพักโดยรวม - โครงการสร้างสระว่ายน้ำน้ำโดยยกระดับสูงจากพื้นถนนของโครงการ - โครงการได้สร้างสระว่ายน้ำน้ำด้วยคอนกรีตเสริมเหล็ก มั่นคงแข็งแรง และยังคอยให้ช่างคอยตรวจสอบความปลอดภัยภายในสระว่ายน้ำน้ำเป็นประจำ - โครงการมีรางระบายน้ำล้นมีฝาปิดรอบสระ ไม่เป็นสนิม สามารถทำความสะอาดได้ง่าย และมีที่มข่างคอยตรวจสอบดูแลอย่างสม่ำเสมอ - โครงการมีพนักงาน (แม่บ้าน) คอยดูแลที่ว่างทางเดินรอบสระว่ายน้ำ โดยคอยดูแลให้บริเวณดังกล่าวไม่ลื่น ไม่มีน้ำขัง เพื่อป้องกันอันตรายที่จะเกิดขึ้นกับผู้เข้าใช้บริการ 	<p>-</p> <p>-</p> <p>-</p> <p>-</p> <p>-</p>	<p>รูปภาพที่ 2.22 สระว่ายน้ำของโครงการ</p> <p>รูปภาพที่ 2.23 รางน้ำล้นรอบสระว่ายน้ำ</p> <p>รูปภาพที่ 2.24 ทางเดินรอบสระว่ายน้ำ</p> <p>-</p>

ผลการดำเนินการตามมาตรการป้องกันและแก้ไขผลกระทบสิ่งแวดล้อมของโรงแรม สดีย์ เอลป์อิง แอนด์ ไลฟ์สไตล์ รีสอร์ท ในระยะดำเนินการ แสดงดังตารางที่ 2.1 ตารางที่ 2.1 แบบรายงานผลการปฏิบัติตามมาตรการป้องกันและแก้ไขผลกระทบสิ่งแวดล้อมของ โรงแรม สดีย์ เอลป์อิง แอนด์ ไลฟ์สไตล์ รีสอร์ท (ต่อ)

มาตรการป้องกันและแก้ไขผลกระทบสิ่งแวดล้อม	ผลการปฏิบัติตามมาตรการป้องกันและแก้ไขผลกระทบสิ่งแวดล้อม ช่วงดำเนินการ	ปัญหา อุปสรรค ที่ไม่สามารถปฏิบัติ ตามมาตรการและแนวทางแก้ไข	อ้างอิง
4.3. การจัดการสระว่ายน้ำ (ต่อ) (6) จัดให้มีป้ายบอกความลึกและเลขระดับบอกความลึกที่สามารถมองเห็นได้อย่างชัดเจน (7) จัดให้มีระบบแสงสว่างอย่างเพียงพอทั่วบริเวณสระว่ายน้ำ ในกรณีที่มีการเปิดใช้สระในเวลากลางคืน (8) จัดให้มีตู้เก็บสิ่งของ ที่วางหรือเก็บรองเท้า สำหรับผู้ใช้บริการในบริเวณทางเข้าสระว่ายน้ำ (9) จัดให้มีอ่างล้างมือ บริเวณล้างตัวก่อนลงสระ และที่ล้างเท้าทางเข้าบริเวณสระว่ายน้ำและเดิมคลอรีนลงในที่ล้างเท้าเพื่อป้องกันโรคติดเชื้อ	ผลการปฏิบัติตามมาตรการป้องกันและแก้ไขผลกระทบสิ่งแวดล้อม ช่วงดำเนินการ - สระว่ายน้ำภายในโครงการมีความลึก 1.2 เมตร ซึ่งมีป้ายบอกระดับความลึกอย่างชัดเจน - โครงการมีไฟส่องสว่างบริเวณโดยรอบสระว่ายน้ำ ซึ่งเพียงพอต่อการใช้งานของผู้เข้าใช้ในงานสระว่ายน้ำเวลากลางคืน - โครงการไม่มีตู้เก็บสิ่งของสำหรับผู้เข้าใช้บริการ แต่ได้จัดให้มีพื้นที่วางโดยรอบสระว่ายน้ำ - โครงการจัดให้มีอ่างล้างหน้า และล้างตัวก่อนลงสระว่ายน้ำ รวมทั้งเดิมคลอรีนก่อนลงสระว่ายน้ำเพื่อป้องกันการติดเชื้อ	- - - -	รูปภาพที่ 2.25 ป้ายบอกความลึก รูปภาพที่ 2.28 ไฟส่องสว่างบริเวณรอบสระว่ายน้ำ - -

รายงานผลการปฏิบัติตามมาตรการป้องกันและแก้ไขผลกระทบสิ่งแวดล้อมและมาตรการติดตามตรวจสอบคุณภาพสิ่งแวดล้อม

โครงการ โรงแรม สดีย์ เวลบีอิง แอนด์ โลฟสไตล์ รีสอร์ท

ระยะดำเนินการ ระหว่างเดือนมกราคม - มิถุนายน 2567

ผลการดำเนินการตามมาตรการป้องกันและแก้ไขผลกระทบสิ่งแวดล้อมของโครงการแสดงดังตารางที่ 2.1 ตารางที่ 2.1 แบบรายงานผลการปฏิบัติตามมาตรการป้องกันและแก้ไขผลกระทบสิ่งแวดล้อมของ โรงแรม สดีย์ เวลบีอิง แอนด์ โลฟสไตล์ รีสอร์ท (ต่อ)

มาตรการป้องกันและแก้ไขผลกระทบสิ่งแวดล้อม	ผลการปฏิบัติตามมาตรการป้องกันและแก้ไขผลกระทบสิ่งแวดล้อม ช่วงดำเนินการ	ปัญหา อุปสรรค ที่ไม่สามารถปฏิบัติ ตามมาตรการและแนวทางแก้ไข	อ้างอิง
<p>4.3. การจัดการสระว่ายน้ำ (ต่อ)</p> <p>มาตรการป้องกันและแก้ไขผลกระทบด้านความปลอดภัยจากการใช้สระว่ายน้ำ</p> <p>(1) จัดให้มีอุปกรณ์สื่อสารที่สามารถติดต่อบุคคลหรือสถานที่สำคัญ เช่น โรงพยาบาล และสถานี่ตำรวจ เป็นต้น เพื่อขอความช่วยเหลือกรณีเกิดเหตุฉุกเฉินต่างๆ และปิดประกาศหมายเลขโทรศัพท์ของสถานที่ดังกล่าวไว้ในที่เห็นได้ชัดเจน</p> <p>(2) รักษาความสะอาดพื้นที่โดยรอบอย่างสม่ำเสมอ ดูแลมิให้มีการนำสัตว์เลี้ยงเข้าไปในบริเวณสระว่ายน้ำ</p> <p>(3) จัดให้มีระบบแสงสว่างอย่างเพียงพอทั่วบริเวณสระว่ายน้ำ ในกรณีที่มีการเปิดใช้สระในเวลากลางคืน</p>	<p>สิ่งแวดล้อม ช่วงดำเนินการ</p> <ul style="list-style-type: none"> - โครงการจัดให้มีอุปกรณ์สื่อสารที่สามารถติดต่อบุคคลหรือสถานที่สำคัญ มีช่างคอยตรวจสอบบริเวณสระว่ายน้ำเป็นประจำ รวมทั้งมีเจ้าหน้าที่ฝ่ายบุคคลคอยติดต่อประสานงานกับโรงพยาบาลตึก หากเกิดเหตุฉุกเฉิน - โครงการมีพนักงาน (แม่บ้าน) คอยดูแลที่ว่างทางเดินรอบสระว่ายน้ำ โดยคอยดูแลให้บริเวณดังกล่าวไม่ลื่น มีน้ำขัง เพื่อป้องกันอันตรายที่จะเกิดขึ้นกับผู้ที่ใช้บริการ - โครงการมีไฟส่องสว่างบริเวณโดยรอบสระว่ายน้ำ ซึ่งเพียงพอต่อการใช้งานของผู้เข้าใช้ในงานสระว่ายน้ำเวลากลางคืน 	<p>-</p>	<p>รูปภาพที่ 2.58 โทรศัพท์ฉุกเฉิน</p> <p>รูปภาพที่ 2.27 ระเบียบการใช้สระว่ายน้ำ</p> <p>รูปภาพที่ 2.42 การเดินคลอรีน/ทำความสะอาดสระว่ายน้ำ</p> <p>รูปภาพที่ 2.28 ไฟส่องสว่างบริเวณรอบสระว่ายน้ำ</p>

ผลการดำเนินการตามมาตรการป้องกันและแก้ไขผลกระทบสิ่งแวดล้อมของโรงแรม สเตย์ เวลบีอิง แอนด์ โฮเทล รีสอร์ทในระยะดำเนินการ แสดงดังตารางที่ 2.1 ตารางที่ 2.1 แบบรายงานผลการปฏิบัติตามมาตรการป้องกันและแก้ไขผลกระทบสิ่งแวดล้อมของ โรงแรม สเตย์ เวลบีอิง แอนด์ โฮเทล รีสอร์ท (ต่อ)

มาตรการป้องกันและแก้ไขผลกระทบสิ่งแวดล้อม	ผลการปฏิบัติตามมาตรการป้องกันและแก้ไขผลกระทบสิ่งแวดล้อม ช่วงดำเนินการ	ปัญหา อุปสรรค ที่ไม่สามารถปฏิบัติ ตามมาตรการและแนวทางแก้ไข	อ้างอิง
<p>4.3. การจัดการสระว่ายน้ำ (ต่อ)</p> <p>มาตรการป้องกันและแก้ไขผลกระทบจากอุบัติเหตุจากกิจกรรมน้ำ</p> <p>(1) จัดให้มีเจ้าหน้าที่ความปลอดภัยประจำสระ (Life guard) โดยอยู่ประจำสระว่ายน้ำตลอดเวลาที่เปิดบริการ</p> <p>(2) จัดให้มีอุปกรณ์ช่วยชีวิต เช่น โฟมช่วยชีวิต ท่วงชูชีพ และไม่ช่วยชีวิต เครื่องช่วยหายใจ เป็นต้น</p>	<p>โครงการไม่ได้จัดให้มีเจ้าหน้าที่ความปลอดภัยประจำสระ (Life guard) แต่มีช่างคอยตรวจสอบบริเวณสระว่ายน้ำเป็นประจำ รวมทั้งมีเจ้าหน้าที่ฝ่ายบุคคลคอยติดต่อประสานงานกับโรงพยาบาลตึกบุก หากเกิดเหตุการณ์ฉุกเฉิน</p> <p>- โครงการจัดให้มีห่วงชูชีพ ไว้บริเวณสระว่ายน้ำ รวมทั้งมีช่างคอยตรวจสอบบริเวณสระว่ายน้ำเป็นประจำ รวมทั้งมีเจ้าหน้าที่ฝ่ายบุคคลคอยติดต่อประสานงานกับโรงพยาบาลตึกบุก หากเกิดเหตุการณ์ฉุกเฉิน</p>	<p>-</p> <p>-</p>	<p>-</p> <p>รูปภาพที่ 2.26 ท่วงยางช่วยชีวิต</p>

รายงานผลการปฏิบัติตามมาตรการป้องกันและแก้ไขผลกระทบสิ่งแวดล้อมและมาตรการติดตามตรวจสอบคุณภาพสิ่งแวดล้อม

โครงการ โรงแรม สเตย์ เวลบีอิง แอนด์ โลฟส์ไคล์ รีสอร์ท

ระยะดำเนินการ ระหว่างเดือนมกราคม - มิถุนายน 2567

ผลการดำเนินการตามมาตรการป้องกันและแก้ไขผลกระทบสิ่งแวดล้อมของโครงการแสดงตามตารางที่ 2.1 ตารางที่ 2.1 แบบรายงานผลการปฏิบัติตามมาตรการป้องกันและแก้ไขผลกระทบสิ่งแวดล้อมของ โรงแรม สเตย์ เวลบีอิง แอนด์ โลฟส์ไคล์ รีสอร์ท (ต่อ)

มาตรการป้องกันและแก้ไขผลกระทบสิ่งแวดล้อม	ผลการปฏิบัติตามมาตรการป้องกันและแก้ไขผลกระทบสิ่งแวดล้อม ช่วงดำเนินการ	ปัญหา อุปสรรค ที่ไม่สามารถปฏิบัติ ตามมาตรการและแนวทางแก้ไข	อ้างอิง
<p>4.4 สุขภาพ</p> <p>โรคระบบทางเดินหายใจ</p> <p>(1) ล้างทำความสะอาดอาคารรองรับน้ำเครื่องปรับอากาศ</p> <p>(2) จัดให้มีการถ่ายเทอากาศหมุนเวียนจากภายนอกอาคาร โดย ออกแบบอาคารให้มีช่องเปิดโล่ง เช่น ประตู หน้าต่าง เพื่อให้ อากาศถ่ายเทได้สะดวก</p> <p>(3) ล้างทำความสะอาดถนน ในโครงการอย่างสม่ำเสมอ</p> <p>(4) ลดความเร็วของยานพาหนะภายในโครงการเพื่อลดปัญหา เรื่องฝุ่นฟุ้งกระจาย</p> <p>(5) จัดพื้นที่สีเขียวโดยรอบพื้นที่โครงการ รวมทั้งทำการรักษาและ เพิ่มพื้นที่สีเขียวบริเวณพื้นที่ว่าง เพื่อให้ช่วยดูดซับมลสารที่ เกิดจากยานพาหนะที่เข้ามาในพื้นที่โครงการ</p>	<ul style="list-style-type: none"> - โครงการมีทีมงานเป็นผู้รับผิดชอบ มีหน้าที่ตรวจสอบ ระบบปรับอากาศและระบบระบายอากาศ และ ทำ ความสะอาดเป็นประจำ เพื่อป้องกันการสะสมของ เชื้อโรค ที่ก่อให้เกิดอันตรายแก่ผู้เข้าพักอาศัย - โครงการจัดให้พื้นที่โดยรอบของโครงการมีการถ่ายเท อากาศ และภายในอาคารได้ออกแบบให้มีช่องระบาย อากาศ เพื่อให้อากาศถ่ายเทได้อย่างสะดวก - โครงการจัดให้มีพนักงานคอยดูแลความเรียบร้อย ทำ ความสะอาดถนนภายในโครงการเป็นประจำ สม่ำเสมอ - โครงการได้ติดตั้งป้ายจำกัดความเร็ว ไม่เกิน 20 กิโลเมตร/ชั่วโมง เพื่อลดปัญหาฝุ่นฟุ้งกระจาย และได้ ติดตั้งป้ายดับเครื่องยนต์ เพื่อช่วยลดมลสารที่จะ เกิดขึ้น - โครงการได้จัดให้มีพื้นที่สีเขียว และไม้ยืนต้นโดยรอบ พื้นที่ของโครงการ และมีคนสวนคอยดูแลรักษา ดำเนินการ 	<p>-</p> <p>-</p> <p>-</p> <p>-</p> <p>-</p>	<p>รูปภาพที่ 2.43 การทำความสะอาด เครื่องปรับอากาศ/อาคารรองรับน้ำ และอุปกรณ์ระบายอากาศ</p> <p>รูปภาพที่ 1.4 การใช้พื้นที่อาคาร</p> <p>รูปภาพที่ 2.44 การล้างทำความสะอาด ถนนภายในโครงการ</p> <p>รูปภาพที่ 2.18 ป้ายจำกัดความเร็ว 20 กม./ชม.</p> <p>รูปภาพที่ 2.1 พื้นที่สีเขียวและงาน ดูแลสวน</p>

ผลการดำเนินการตามมาตรการป้องกันและแก้ไขผลกระทบสิ่งแวดล้อมของโครงการ ในระยะดำเนินการ แสดงดังตารางที่ 2.1 ตารางที่ 2.1 แบบรายงานผลการปฏิบัติตามมาตรการป้องกันและแก้ไขผลกระทบสิ่งแวดล้อมของ โรงแรม สดีย์ เวลบั้ง แอนด์ โลฟส์ไคส์ รีสอร์ท (ต่อ)

มาตรการป้องกันและแก้ไขผลกระทบสิ่งแวดล้อม	ผลการปฏิบัติตามมาตรการป้องกันและแก้ไขผลกระทบสิ่งแวดล้อม ช่วงดำเนินการ	ปัญหา อุปสรรค ที่ไม่สามารถปฏิบัติ ตามมาตรการและแนวทางแก้ไข	อ้างอิง
<p>4.4 สุขภาพ</p> <p>โรคที่แมลงสาบเป็นพาหะนำโรค</p> <p>(1) ปิดห้องพักขยะให้สนิท</p> <p>(2) เก็บอาหารสดและอาหารแห้งในภาชนะที่ปิดมิดชิด</p> <p>(3) ดูแลและรักษาความสะอาดบริเวณห้องพักอย่างสม่ำเสมอ</p> <p>(4) จัดเจ้าหน้าที่รักษาความสะอาดห้องส้วมและห้องอาบน้ำ</p> <p>(5) ใช้สารเคมีที่มีความปลอดภัยฉีดพ่นภายในและบริเวณห้องพัก ทุก 1 เดือน</p>	<p>ผลการปฏิบัติตามมาตรการป้องกันและแก้ไขผลกระทบสิ่งแวดล้อม ช่วงดำเนินการ</p> <ul style="list-style-type: none"> - โครงการมีห้องพักขยะรวมที่มีมิดชิด ภายในอาคาร 15 และบริเวณติดใต้ แบบระบบปิด ภายในอาคาร 15 ซึ่งเป็นพื้นที่ที่มีมิดชิด สามารถป้องกันกลิ่น และการแพร่กระจายของเชื้อโรคได้และไม่ก่อให้เกิดผลกระทบด้านทัศนียภาพแต่อย่างใด และว่าจ้างให้บริษัทเอกชนเข้าทำการเก็บขนทุกวัน โครงการได้มีการจัดการขยะเปียก หรือขยะอินทรีย์ โดยก็นำไปเป็นอาหารให้แก่สัตว์เลี้ยงภายในโครงการ เช่น ไก่ เพื่อให้เกิดประโยชน์สูงสุด - โครงการจัดให้มีพนักงาน (แม่บ้าน) คอยดูแลความสะอาดบริเวณห้องพักอย่างสม่ำเสมอ - โครงการจัดให้มีเจ้าหน้าที่บริษัทเอกชน เพื่อเข้ามากำจัดสัตว์ก่อโรคต่างๆ ได้แก่ มด หนู ยุง แมลงสาบ เป็นประจำทุกวัน ภายในบริเวณห้องพัก เพื่อป้องกันการเกิดของยุงลายที่ก่อให้เกิดโรคไข้เลือดออก 	<p>-</p>	<p>รูปภาพที่ 2.51 การคัดแยกมูลฝอยอินทรีย์/โรงเรือนเลี้ยงไก่ประจำโครงการ</p> <p>รูปภาพที่ 2.45 การฉีดพ่นแมลงเอกสารแบบที่ 12 รายงานการเข้าทำบริการกำจัดสัตว์พาหะ</p>

ผลการดำเนินการตามมาตรการป้องกันและแก้ไขผลกระทบสิ่งแวดล้อมของโรงแรม สเตย์ เวลบีอิง แอนด์ โลฟสได์ล รีสอร์ท ในระยะดำเนินการ แสดงดังตารางที่ 2.1 ตารางที่ 2.1 แบบรายงานผลการปฏิบัติตามมาตรการป้องกันและแก้ไขผลกระทบสิ่งแวดล้อมของ โรงแรม สเตย์ เวลบีอิง แอนด์ โลฟสได์ล รีสอร์ท (ต่อ)

มาตรการป้องกันและแก้ไขผลกระทบสิ่งแวดล้อม	ผลการปฏิบัติตามมาตรการป้องกันและแก้ไขผลกระทบสิ่งแวดล้อม ช่วงดำเนินการ	ปัญหา อุปสรรค ที่ไม่สามารถปฏิบัติ ตามมาตรการและแนวทางแก้ไข	อ้างอิง
4.4 สุขภาพ โรคที่ยุงเป็นพาหะนำโรค (1) ปิดปากภาชนะเก็บน้ำอย่างมิดชิด เพื่อไม่ให้ยุงเข้าไปวางไข่ (2) สำรวจและกำจัดแหล่งลูกน้ำยุงลายบริเวณโครงการเป็นประจำ (3) จัดให้มีเจ้าหน้าที่สาธารณสุขเข้ามาทำการฉีดพ่นยา ในกรณีที่มีโรคใช้เลือดออกกระบาด หรือพบผู้ป่วยบริเวณโครงการ (4) เก็บทำลายเศษวัสดุต่าง ๆ เช่น ขวด โห กระป๋อง ฯลฯ หรือคลุมให้มีมิดชิดเพื่อไม่ให้ร่องรับน้ำได้ จะช่วยกักจัดแหล่งเพาะพันธุ์ยุงได้ (5) บริเวณที่ปลูกต้นไม้ หากมีต้นไม้หนาแน่นก็ทำให้มียุงมาก เพราะยุงจะชอบเกาะพักอยู่ในที่มีดักๆ อับๆ ควรแก้ไขให้โปร่งมากขึ้น (6) ขุดลอกตะกอนในส่วนของรางระบายน้ำ โดยรอบโครงการเพื่อป้องกันไม่ให้เกิดน้ำขัง และสามารถระบายน้ำออกได้ไม่ทำให้เกิดการอุดตัน	- โครงการจัดให้มีเจ้าหน้าที่บริษัทเอกชน เพื่อเข้ามากำจัดสัตว์ก่อโรคต่างๆ ได้แก่ มด หนู ยุง แมลงสาบเป็นประจำทุกเดือน ภายในบริเวณห้องพัก เพื่อป้องกันการเกิดของยุงลายที่ก่อให้เกิดโรคไข้เลือดออก - โครงการมีคนสวนคอยดูแลพื้นที่สีเขียวไม่ใหัรกอยู่ตลอดเวลา - โครงการจัดให้มีเจ้าหน้าที่คอยตรวจสอบปริมาณตะกอน หากตะกอนมีปริมาณมากจะดำเนินการขุดลอกในพื้นที่เพื่อป้องกันการอุดตันของท่อระบายน้ำ และบ่อบำบัดน้ำ	-	รูปภาพที่ 2.45 การฉีดพ่นแมลง เอกสารแนบที่ 12 รายงานการเข้า ทำบริการกำจัดสัตว์พาหะ รูปภาพที่ 2.1 พื้นที่สีเขียวและงาน ดูแลสวน รูปภาพที่ 2.61 การขุดลอกตะกอน

รายงานผลการปฏิบัติตามมาตรการป้องกันและแก้ไขผลกระทบสิ่งแวดล้อมและมาตรการติดตามตรวจสอบคุณภาพสิ่งแวดล้อม

โครงการ โรงแรม สเตย์ เวลบีอิง แอนด์ โลฟส์ไคล์ รีสอร์ท

ระยะดำเนินการ ระหว่างเดือนมกราคม - มิถุนายน 2567

ผลการดำเนินการตามมาตรการป้องกันและแก้ไขผลกระทบสิ่งแวดล้อมของโรงแรม สเตย์ เวลบีอิง แอนด์ โลฟส์ไคล์ รีสอร์ท ในระยะดำเนินการ แสดงดังตารางที่ 2.1 ตารางที่ 2.1 แบบรายงานผลการปฏิบัติตามมาตรการป้องกันและแก้ไขผลกระทบสิ่งแวดล้อมของ โรงแรม สเตย์ เวลบีอิง แอนด์ โลฟส์ไคล์ รีสอร์ท (ต่อ)

มาตรการป้องกันและแก้ไขผลกระทบสิ่งแวดล้อม	ผลการปฏิบัติตามมาตรการป้องกันและแก้ไขผลกระทบสิ่งแวดล้อม ช่วงดำเนินการ	ปัญหา อุปสรรค ที่ไม่สามารถปฏิบัติ ตามมาตรการและแนวทางแก้ไข	อ้างอิง
<p>4.4 สุขภาพ โรคผิวหนัง</p> <p>(1) น้ำเสียที่ผ่านการบำบัดแล้วนำมารดน้ำต้นไม้ โดยโครงการได้ ออกแบบท่อรดน้ำต้นไม้เป็นระบบหยดซึมดิน</p> <p>(2) ติดป้ายให้ผู้พักอาศัยดับเครื่องยนตในกรณีที่ไม่มีการ ขับเคลื่อน เช่น กรณีที่จอดรถอยู่พักอาศัยคนอื่น และลด ความเร็วของยานพาหนะภายในโครงการเพื่อลดปัญหาเรื่อง ฝุ่นฟุ้งกระจาย</p> <p>(3) จัดพื้นที่สีเขียวโดยรอบพื้นที่โครงการ รวมทั้งทำการรักษาและ เพิ่มพื้นที่สีเขียวบริเวณพื้นที่ว่าง เพื่อให้ช่วยลดซับมลสารที่ เกิดจากยานพาหนะที่เข้ามาในพื้นที่โครงการ</p> <p>(4) จำกัดความเร็วของรถภายในโครงการ เพื่อป้องกันการฟุ้ง กระจายของฝุ่นบริเวณผิวถนน โดยติดป้ายจำกัดความเร็ว</p>	<p>ผลการปฏิบัติตามมาตรการป้องกันและแก้ไขผลกระทบ สิ่งแวดล้อม ช่วงดำเนินการ</p> <ul style="list-style-type: none"> - โครงการติดตั้งระบบบำบัดน้ำเสียชนิดเดิมอากาศ เลี้ยง ตะกอนตะกอนเวียนกลับ โดยรวบรวมน้ำเสียจากทุก กิจกรรมภายในโครงการ รวมถึงน้ำเสียจากห้องพักขยะ น้ำที่ผ่านการบำบัด จัดให้นำมารดน้ำต้นไม้แบบซึมดิน ทั้งหมด - โครงการได้ติดตั้งป้ายดับเครื่องยนต์ไว้ภายในบริเวณที่ จอดรถ เพื่อเตือนให้ดับเครื่องยนต์หากมิได้มีการ ขับเคลื่อนรถยนต์ ซึ่งบริเวณที่ติดตั้งสามารถสังเกตเห็นได้ อย่างชัดเจน - โครงการได้จัดให้มีพื้นที่สีเขียว และไม้ยืนต้นโดยรอบ พื้นที่ของโครงการ พร้อมทั้งจัดให้มีคนสวนคอยดูแล รักษาพื้นที่สีเขียวตลอดระยะเวลาดำเนินการ - โครงการได้ติดตั้งป้ายจำกัดความเร็ว ไม่เกิน 20 กิโลเมตร/ชั่วโมง โดยติดตั้งไว้บริเวณภายในโครงการ ซึ่ง เป็นจุดที่สามารถสังเกตเห็นได้อย่างชัดเจน 	<p>-</p> <p>-</p> <p>-</p> <p>-</p>	<p>รูปภาพที่ 2.6 ระบบรดน้ำต้นไม้ แบบซึมดิน</p> <p>รูปภาพที่ 2.19 ป้ายดับเครื่องยนต์</p> <p>รูปภาพที่ 2.1 พื้นที่สีเขียวและงาน ดูแลสวน</p> <p>รูปภาพที่ 2.18 ป้ายจำกัดความเร็ว 20 กม./ชม.</p>

รายงานผลการปฏิบัติตามมาตรการป้องกันและแก้ไขผลกระทบสิ่งแวดล้อมและมาตรการติดตามตรวจสอบคุณภาพสิ่งแวดล้อม

- โครงการ โรงแรม สดีย์ เวลบ็อง แอนด์ โลฟสได์ล์ รีสอร์ท
ระยะดำเนินการ ระหว่างเดือนมกราคม - มิถุนายน 2567

ผลการดำเนินการตามมาตรการป้องกันและแก้ไขผลกระทบสิ่งแวดล้อมของโรงแรม สดีย์ เวลบ็อง แอนด์ โลฟสได์ล์ รีสอร์ท ในระยะดำเนินการ แสดงดังตารางที่ 2.1 ตารางที่ 2.1 แบบรายงานผลการปฏิบัติตามมาตรการป้องกันและแก้ไขผลกระทบสิ่งแวดล้อมของ โรงแรม สดีย์ เวลบ็อง แอนด์ โลฟสได์ล์ รีสอร์ท (ต่อ)

มาตรการป้องกันและแก้ไขผลกระทบสิ่งแวดล้อม	ผลการปฏิบัติตามมาตรการป้องกันและแก้ไขผลกระทบสิ่งแวดล้อม ช่วงดำเนินการ	ปัญหา อุปสรรค ที่ไม่สามารถปฏิบัติ ตามมาตรการและแนวทางแก้ไข	อ้างอิง
<p>4.4 สุขภาพ โรคเครียด</p> <p>(1)) ทำความสะอาดเครื่องปรับอากาศเป็นประจำ เพื่อเพิ่มประสิทธิภาพในการทำงาน และยังเป็นการป้องกันการสะสมของเชื้อโรค</p> <p>(2) ติดตั้งป้ายห้ามติดเครื่องย่นตั้งไว้ภายในบริเวณที่จอดรถ ให้สามารถสังเกตเห็นได้อย่างชัดเจนและทั่วถึง</p> <p>(3) จัดให้มีร่มกันแดดในโครงการให้มากที่สุด เพื่อลดความร้อนจากการระบายอากาศของเครื่องปรับอากาศ</p> <p>(4) จัดพื้นที่สีเขียวให้มีการปลูกไม้ยืนต้นที่สอดคล้องกับสภาพพื้นที่ในบริเวณพื้นที่ว่างของโครงการ</p> <p>(5) โครงการจัดโดใหม่พื้นที่สีเขียวคิดเป็นพื้นที่ทั้งหมด 3,062.30 ตารางเมตร (ร้อยละ 14.27 ของพื้นที่โครงการ)</p> <p>(6) จัดให้มีเจ้าหน้าที่ดูแลรักษาพื้นที่สีเขียวให้มีสภาพน่าอยู่อยู่เสมอ เพื่อความสวยงามและความปลอดภัยของผู้พักอาศัย</p>	<p>สิ่งแวดล้อม ช่วงดำเนินการ</p> <ul style="list-style-type: none"> - โครงการที่มีทีมช่างเป็นผู้รับผิดชอบ มีหน้าที่ตรวจสอบระบบปรับอากาศและระบบระบายอากาศ และทำความสะอาดเป็นประจำ เพื่อป้องกันการสะสมของเชื้อโรค ที่ก่อให้เกิดอันตรายแก่ผู้เข้าพักอาศัย - โครงการได้ติดตั้งป้ายระดับเครื่องย่นไว้ภายในบริเวณที่จอดรถ เพื่อเตือนให้ดับเครื่องย่นหากมิได้มีการขับเคลื่อนรถยนต์ ซึ่งบริเวณที่ติดตั้งสามารถสังเกตเห็นได้อย่างชัดเจน 	<p>-</p> <p>-</p>	<p>รูปภาพที่ 2.43 การทำความสะอาดเครื่องปรับอากาศ/อาคารรองรับน้ำ และอุปกรณ์ระบายอากาศ</p> <p>เอกสารแนบที่ 11 รายงานการทำ ความสะอาดเครื่องปรับอากาศ</p> <p>รูปภาพที่ 2.19 ป้ายดับเครื่องย่น</p>

ผลการดำเนินการตามมาตรการป้องกันและแก้ไขผลกระทบสิ่งแวดล้อมของโรงแรม สเตย์ เบลูฮิลล์ แอนด์ โลฟสไต์ รีสอร์ท ในระยะดำเนินการ แสดงดังตารางที่ 2.1 ตารางที่ 2.1 แบบรายงานผลการปฏิบัติตามมาตรการป้องกันและแก้ไขผลกระทบสิ่งแวดล้อมของ โรงแรม สเตย์ เบลูฮิลล์ แอนด์ โลฟสไต์ รีสอร์ท (ต่อ)

มาตรการป้องกันและแก้ไขผลกระทบสิ่งแวดล้อม	ผลการปฏิบัติตามมาตรการป้องกันและแก้ไขผลกระทบสิ่งแวดล้อม ช่วงดำเนินการ	ปัญหา อุปสรรค ที่ไม่สามารถปฏิบัติ ตามมาตรการและแนวทางแก้ไข	อ้างอิง
<p>4.4 สุขภาพ</p> <p>โรคเครียด (ต่อ)</p> <p>(7) จัดให้มีไม้ยืนต้นภายในโครงการให้มากที่สุด เพื่อลดความร้อน จากการระบายอากาศของเครื่องปรับอากาศ</p> <p>(8) จัดพื้นที่สีเขียวให้มีการปลูกไม้ยืนต้นที่สอดคล้องกับสภาพพื้นที่ในบริเวณพื้นที่ว่างของโครงการ</p> <p>(9) โครงการได้จัดให้มีพื้นที่สีเขียวคิดเป็นพื้นที่ทั้งหมด 3,062.30 ตารางเมตร (ร้อยละ 14.27 ของพื้นที่โครงการ)</p> <p>(10) จัดให้มีเจ้าหน้าที่ดูแลรักษาพื้นที่สีเขียวให้มีสภาพน่าดูอยู่เสมอ เพื่อความสวยงามและความปลอดภัยของผู้พักอาศัย</p>	<p>- โครงการได้จัดให้มีพื้นที่สีเขียว และไม้ยืนต้นโดยรอบพื้นที่ของโครงการ พร้อมทั้งจัดให้มีคนสวนคอยดูแลรักษาพื้นที่สีเขียวตลอดระยะเวลาดำเนินการ</p>	-	<p>รูปภาพที่ 2.1 พื้นที่สีเขียวและงานดูแลสวน</p>

รายงานผลการปฏิบัติตามมาตรการป้องกันและแก้ไขผลกระทบสิ่งแวดล้อมและมาตรการติดตามตรวจสอบคุณภาพสิ่งแวดล้อม

โครงการ โรงแรม สดีย์ เวลบ็อง แอนด์ โฮเทล รีสอร์ท

ระยะดำเนินการ ระหว่างเดือนมกราคม - มิถุนายน 2567

ผลการดำเนินการตามมาตรการป้องกันและแก้ไขผลกระทบสิ่งแวดล้อมของโครงการแสดงดังตารางที่ 2.1 ตารางที่ 2.1 แบบรายงานผลการปฏิบัติตามมาตรการป้องกันและแก้ไขผลกระทบสิ่งแวดล้อมของ โรงแรม สดีย์ เวลบ็อง แอนด์ โฮเทล รีสอร์ท (ต่อ)

มาตรการป้องกันและแก้ไขผลกระทบสิ่งแวดล้อม	ผลการปฏิบัติตามมาตรการป้องกันและแก้ไขผลกระทบสิ่งแวดล้อม ช่วงดำเนินการ	ปัญหา อุปสรรค ที่ไม่สามารถปฏิบัติ ตามมาตรการและแนวทางแก้ไข	อ้างอิง
<p>4.4 สุขภาพ</p> <p>อุบัติเหตุ</p> <p>(1) จัดให้มีระบบป้องกันและแจ้งเตือนอัคคีภัยของโครงการให้เป็นไปตามข้อกำหนดของกฎกระทรวงฉบับที่ 39 (พ.ศ. 2537) ฉบับที่ 47 (พ.ศ. 2540) และฉบับที่ 55 (พ.ศ. 2543) ออกตามความในพระราชบัญญัติควบคุมอาคาร พ.ศ. 2522</p> <p>(2) ตรวจสอบความพร้อมและประสิทธิภาพการทำงานของระบบป้องกันและระงับอัคคีภัยเป็นประจำทุก 6 เดือน หรือตามข้อกำหนดอายุการใช้งานของผลิตภัณฑ์/อุปกรณ์นั้น</p> <p>(3) จัดให้มีการซ้อมป้องกันอัคคีภัย และการใช้อุปกรณ์ดับเพลิง ภายในโครงการอย่างน้อยปีละ 1 ครั้ง แก่พนักงานของโครงการ เพื่อให้พนักงานและเจ้าหน้าที่ของโครงการเกิดความคุ้นเคย สามารถรับมือกับเหตุการณ์ที่อาจจะเกิดขึ้น รวมทั้งสามารถปฏิบัติงานและใช้เครื่องมือ/อุปกรณ์ต่างๆ ได้อย่างถูกต้อง</p>	<p>- โครงการมีระบบป้องกันและแจ้งเตือนอัคคีภัย ตามข้อกำหนดของกฎกระทรวงฉบับที่ 39 (พ.ศ. 2537) ฉบับที่ 47 (พ.ศ. 2540) และฉบับที่ 55 (พ.ศ. 2543) ออกตามความในพระราชบัญญัติควบคุมอาคาร พ.ศ. 2522</p> <p>- โครงการจัดให้มีพนักงานตรวจสอบความพร้อม และประสิทธิภาพการทำงานของระบบป้องกันและระงับอัคคีภัยเป็นประจำทุก 6 เดือน โครงการจัดให้มีการตรวจสอบความพร้อมของอุปกรณ์ระบบป้องกันและระงับอัคคีภัยเป็นประจำทุกเดือน</p> <p>- โครงการมีแผนการดำเนินการซ้อมอพยพหนีภัยของพนักงานประจำโครงการ ปีละ 1 ครั้ง โดยในรอบเดือนมกราคม - มิถุนายน 2567 ทางโครงการยังไม่ได้ดำเนินการซ้อมอพยพหนีไฟ ซึ่งดำเนินการล่าสุดเมื่อวันที่ 17 สิงหาคม 2566</p>	-	<p>รูปภาพที่ 2.31 ระบบป้องกันและแจ้งเตือนอัคคีภัย</p> <p>รูปภาพที่ 2.37 การตรวจสอบระบบป้องกันและระงับอัคคีภัย เอกสารแนบที่ 7 บันทึกการตรวจสอบระบบป้องกันและระงับอัคคีภัย</p> <p>รูปภาพที่ 2.59 การซ้อมอพยพหนีไฟ</p> <p>เอกสารแนบที่ 14 รายงานการซ้อมอพยพอัคคีภัย</p>

ผลการดำเนินการตามมาตรการป้องกันและแก้ไขผลกระทบสิ่งแวดล้อมของโรงแรม สเตย์ เวลบีอิง แอนด์ โฮเทลส์ รีสอร์ท ในระยะดำเนินการ แสดงดังตารางที่ 2.1 ตารางที่ 2.1 แบบรายงานผลการปฏิบัติตามมาตรการป้องกันและแก้ไขผลกระทบสิ่งแวดล้อมของ โรงแรม สเตย์ เวลบีอิง แอนด์ โฮเทลส์ รีสอร์ท (ต่อ)

มาตรการป้องกันและแก้ไขผลกระทบสิ่งแวดล้อม	ผลการปฏิบัติตามมาตรการป้องกันและแก้ไขผลกระทบสิ่งแวดล้อม ช่วงดำเนินการ	ปัญหา อุปสรรค ที่ไม่สามารถปฏิบัติตามมาตรการและแนวทางแก้ไข	อ้างอิง
4.4 สุขภาพ อุบัติเหตุ (ต่อ) (4) จัดให้มีพนักงานรักษาความปลอดภัย เพื่อดูแลความปลอดภัย ในพื้นที่โครงการ (5) ติดป้ายแสดงวิธีการใช้อุปกรณ์ดับเพลิงอย่างชัดเจนที่จุดติดตั้งทุกจุด (6) จัดทำผังเส้นทางอพยพหนีไฟ ไปยังจุดรวมพล ติดไว้บริเวณทางเดินในอาคาร (7) จัดตั้งกรรมการป้องกันอัคคีภัยโดยกำหนดบทบาทหน้าที่ (8) จัดให้มีแผนฉุกเฉินเตรียมการสำหรับกรณีเกิดอัคคีภัย (9) จัดให้มีระบบการจราจรที่ปลอดภัย โดยติดตั้งป้ายแสดงทิศทางเดินรถเข้า-ออกภายในพื้นที่โครงการ (10) ติดตั้งป้ายก้ำจัดความเร็วภายในพื้นที่โครงการ	ผลการปฏิบัติตามมาตรการป้องกันและแก้ไขผลกระทบสิ่งแวดล้อม ช่วงดำเนินการ - โครงการมีเจ้าหน้าที่รักษาความปลอดภัยคอยควบคุมดูแล และตรวจสอบการจราจรบริเวณทางเข้า-ออก โครงการ เพื่อป้องกันการจราจรติดขัด ตลอดระยะเวลาการเปิดดำเนินการ - โครงการติดตั้งป้ายแสดงวิธีการใช้อุปกรณ์ดับเพลิงบริเวณตัวถังดับเพลิง - โครงการติดตั้งป้ายแสดงวิธีการใช้อุปกรณ์ดับเพลิงบริเวณตัวถังดับเพลิง ผังอพยพหนีไฟ ไปยังจุดรวมพล โดยติดตั้งไว้บริเวณทางเดินอาคาร ที่สามารถมองเห็นได้อย่างชัดเจน - โครงการมีแผนฉุกเฉินประจำโครงการและมีการกำหนดบทบาทหน้าที่ของแต่ละส่วนไว้ - โครงการติดตั้งป้ายแสดงทิศทางการเดินทางบริเวณภายในโครงการ และมีเจ้าหน้าที่รักษาความปลอดภัยคอยอำนวยความสะดวกตลอด 24 ชั่วโมง - โครงการได้ติดตั้งป้ายก้ำจัดความเร็ว ไม่เกิน 20 กิโลเมตร/ชั่วโมง โดยติดตั้งไว้บริเวณภายในโครงการ ซึ่งเป็นจุดที่สามารถสังเกตเห็นได้อย่างชัดเจน	- - - - - -	รูปภาพที่ 2.21 เจ้าหน้าที่รักษาความปลอดภัย รูปภาพที่ 2.55 ป้ายวิธีการใช้อุปกรณ์ดับเพลิง รูปภาพที่ 2.33 แผนผังเส้นทางหนีไฟ รูปภาพที่ 2.32 ตู้แผนผังแสดงจุดเกิดเหตุเพลิงไหม้ เอกสารแนบที่ 6 แผนฉุกเฉิน รูปภาพที่ 2.14 ป้ายแสดงทิศทางเดินรถ รูปภาพที่ 2.18 ป้ายก้ำกีดความเร็ว 20 กม./ชม.

รายงานผลการปฏิบัติตามมาตรการป้องกันและแก้ไขผลกระทบสิ่งแวดล้อมและมาตรการติดตามตรวจสอบคุณภาพสิ่งแวดล้อม

โครงการ โรงแรม สดีย์ เวลบ็อง แอนด์ โฮเทล รีสอร์ท

ระยะดำเนินการ ระหว่างเดือนมกราคม - มิถุนายน 2567

ผลการดำเนินการตามมาตรการป้องกันและแก้ไขผลกระทบสิ่งแวดล้อมของโรงแรม สดีย์ เวลบ็อง แอนด์ โฮเทล รีสอร์ท ในระยะดำเนินการ แสดงดังตารางที่ 2.1 ตารางที่ 2.1 แบบรายงานผลการปฏิบัติตามมาตรการป้องกันและแก้ไขผลกระทบสิ่งแวดล้อมของ โรงแรม สดีย์ เวลบ็อง แอนด์ โฮเทล รีสอร์ท (ต่อ)

มาตรการป้องกันและแก้ไขผลกระทบสิ่งแวดล้อม	ผลการปฏิบัติตามมาตรการป้องกันและแก้ไขผลกระทบสิ่งแวดล้อม ช่วงดำเนินการ	ปัญหา อุปสรรค ที่ไม่สามารถปฏิบัติตามมาตรการและแนวทางแก้ไข	อ้างอิง
<p>4.4 สุขภาพ</p> <p>อุบัติเหตุ (ต่อ)</p> <p>(11) ควบคุมการจราจรบริเวณทางเข้า-ออกพื้นที่โครงการ โดยจัดให้เจ้าหน้าที่รักษาความปลอดภัยควบคุมดูแลและตรวจรถเข้า-ออกตลอดเวลา</p> <p>(12) จัดให้มีระบบไฟฟ้าส่องสว่าง บริเวณทางเข้า-ออกโครงการ และทางจราจรให้เพียงพอ</p> <p>(13) ติดตั้งป้ายโครงการ ลูกศรแสดงทิศทางบริเวณเข้า-ออกโครงการ ที่สามารถมองเห็นได้ชัดเจนและในระยะทางที่จะชะลอรถได้ทันก่อนเข้าสู่โครงการได้อย่างปลอดภัย</p> <p>(14) จัดให้มีพนักงานคอยดูแลความสะอาดและความเป็นระเบียบเรียบร้อย บริเวณพื้นที่ส่วนกลาง ได้แก่ ทางเดินภายในอาคาร และบันไดแต่ละแห่ง ไม่ให้พื้นทางเดินเปียกน้ำ หรือ มีการวางสิ่งของกีดขวาง อันจะก่อให้เกิดอุบัติเหตุได้</p> <p>(15) จัดให้ส่วนของระเบียบห้องพัก ซึ่งจะมีความแข็งแรง และทนทาน ไม่แตกหักง่าย ทนต่ออุณหภูมิสูง-ต่ำ และแรงกระแทกได้ดี เพื่อป้องกันอุบัติเหตุ</p>	<p>ผลการปฏิบัติตามมาตรการป้องกันและแก้ไขผลกระทบสิ่งแวดล้อม</p> <ul style="list-style-type: none"> - โครงการมีเจ้าหน้าที่รักษาความปลอดภัยคอยอำนวยความสะดวกตลอด 24 ชั่วโมง - โครงการได้ติดตั้งระบบไฟฟ้าส่องสว่างทั้งบริเวณทางเข้า-ออก โครงการ และทางจราจร เพียงพอต่อการใช้งาน - โครงการติดตั้งป้ายแสดงทิศทางการเดินทางบริเวณภายในโครงการ และมีเจ้าหน้าที่รักษาความปลอดภัยคอยอำนวยความสะดวกตลอด 24 ชั่วโมง - โครงการได้จัดให้มีพนักงาน (แม่บ้าน) รับผิดชอบทำความสะอาดและตรวจสอบความเรียบร้อยของบริเวณพื้นที่ส่วนกลาง - โครงการจัดให้มีส่วนของระเบียบห้องพัก ซึ่งจะมีความแข็งแรง และทนทาน ไม่แตกหักง่าย ทนต่ออุณหภูมิสูง-ต่ำ และแรงกระแทกได้ดี เพื่อป้องกันอุบัติเหตุ ดังแต่การก่อสร้างโรงแรม 	<p>-</p> <p>-</p> <p>-</p> <p>-</p> <p>-</p>	<p>รูปภาพที่ 2.21 เจ้าหน้าที่รักษาความปลอดภัย</p> <p>รูปภาพที่ 2.16 ไฟฟ้าส่องสว่างบริเวณทางเข้า - ออกโครงการ</p> <p>รูปภาพที่ 2.18 ป้ายจำกัดความเร็ว 20 กม./ชม.</p> <p>-</p> <p>รูปภาพที่ 2.9 ระเบียบห้องพัก</p>

รายงานผลการปฏิบัติตามมาตรการป้องกันและแก้ไขผลกระทบสิ่งแวดล้อมและมาตรการติดตามตรวจสอบคุณภาพสิ่งแวดล้อม

โครงการ โรงแรม สเตย์ เวลบีอิง แอนด์ ไลฟ์สไตล์ รีสอร์ท

ระยะดำเนินการ ระหว่างเดือนมกราคม - มิถุนายน 2567

ผลการดำเนินการตามมาตรการป้องกันและแก้ไขผลกระทบสิ่งแวดล้อมของโรงแรม สเตย์ เวลบีอิง แอนด์ ไลฟ์สไตล์ รีสอร์ท ในระยะดำเนินการ แสดงดังตารางที่ 2.1 ตารางที่ 2.1 แบบรายงานผลการปฏิบัติตามมาตรการป้องกันและแก้ไขผลกระทบสิ่งแวดล้อมของ โรงแรม สเตย์ เวลบีอิง แอนด์ ไลฟ์สไตล์ รีสอร์ท (ต่อ)

มาตรการป้องกันและแก้ไขผลกระทบสิ่งแวดล้อม	ผลการปฏิบัติตามมาตรการป้องกันและแก้ไขผลกระทบสิ่งแวดล้อม ช่วงดำเนินการ	ปัญหา อุปสรรค ที่ไม่สามารถปฏิบัติตามมาตรการและแนวทางแก้ไข	อ้างอิง
<p>4.5 ทัศนียภาพ</p> <p>(1) ในการจัดพื้นที่สีเขียวให้มีการปลูกไม้ยืนต้นที่สอดคล้องกับสภาพพื้นที่ในบริเวณพื้นที่ว่างของโครงการ</p> <p>(2) โครงการได้จัดให้มีพื้นที่สีเขียวคิดเป็นพื้นที่ทั้งหมด 3,062.30 ตารางเมตร (ร้อยละ 14.27 ของพื้นที่โครงการ)</p> <p>(3) จัดให้มีเจ้าหน้าที่ดูแลรักษาพื้นที่สีเขียวให้มีสภาพน่าดูอยู่เสมอ เพื่อความสวยงามและความปลอดภัยของผู้พักอาศัย</p>	<p>- โครงการได้จัดให้มีพื้นที่สีเขียว และไม่ยืนต้นโดยรอบพื้นที่ของโครงการ พร้อมทั้งจัดให้มีคนสวนคอยดูแลรักษาพื้นที่สีเขียว และไม่ยืนต้นเป็นประจำทุกวัน</p> <p>- โครงการได้จัดให้มีพื้นที่สีเขียว และไม่ยืนต้นโดยรอบพื้นที่ของโครงการ พร้อมทั้งจัดให้มีคนสวนคอยดูแลรักษาพื้นที่สีเขียว และไม่ยืนต้นเป็นประจำทุกวัน</p>	-	รูปภาพที่ 2.1 พื้นที่สีเขียวและงานดูแลสวน
<p>4.6 การบำบัดน้ำแสงและทิศทางลม</p> <p>(1) โครงการจะมีการแจ้งให้กับผู้ที่อยู่บริเวณใกล้เคียงหรือผู้ที่ได้รับผลกระทบทราบว่าหากในกรณีที่ได้รับผลกระทบจากการบำบัดน้ำแสงแดดและลมสามารถแจ้งหรือหารือกับทางโครงการในการแก้ไขผลกระทบดังกล่าว ซึ่งสามารถแจ้งได้ตั้งแต่การก่อสร้างอาคารแล้วเสร็จจนถึงภายหลังจากการโครงการเปิดดำเนินการแล้ว</p> <p>(2) หากการดำเนินการโครงการส่งผลกระทบด้านการบำบัดน้ำแสงและทิศทางลมต่อผู้ที่อยู่อาศัยใกล้เคียง ในกรณีที่ทั้ง 2 ฝ่ายหาข้อตกลงกันไม่ได้ ให้ใช้ลักษณะโครงสร้างอาคารเพื่อเจรจาหาข้อตกลงกัน ประกอบด้วย ผู้ได้รับผลกระทบ ผู้ก่อให้เกิดผลกระทบ (บริษัท รีสอร์ท ไลฟ์ จำกัด) และคนกลาง คือ หน่วยงานท้องถิ่น (เทศบาลตำบลราไวย์)</p>	<p>- ปัจจุบันโครงการยังไม่ได้รับเรื่องร้องเรียนจากกรณีของผู้ที่ได้รับผลกระทบจากการบำบัดน้ำแสงแดดและทิศทางลมแต่อย่างใด อย่างไรก็ตาม หากมีกรณีได้รับแจ้งจากผู้อยู่บริเวณใกล้เคียงที่ได้รับผลกระทบดังกล่าว โรงเรณียินดีปฏิบัติตามมาตรการที่กำหนด</p>	-	-

รายงานผลการปฏิบัติตามมาตรการป้องกันและแก้ไขผลกระทบสิ่งแวดล้อมและมาตรการติดตามตรวจสอบคุณภาพสิ่งแวดล้อม

โครงการ โรงแรม สเคย์ เวลบ็อง แอนด์ โลฟส์ไคส์ รีสอร์ท

ระยะดำเนินการ ระหว่างเดือนมกราคม - มิถุนายน 2567

ผลการติดตามตรวจสอบคุณภาพสิ่งแวดล้อม ตามมาตรการติดตามตรวจสอบคุณภาพสิ่งแวดล้อมของโรงแรม สเคย์ เวลบ็อง แอนด์ โลฟส์ไคส์ รีสอร์ท ในระยะดำเนินการ แสดงดังตารางที่ 2.2 ตารางที่ 2.2 แบบรายงานผลการปฏิบัติตามมาตรการติดตามตรวจสอบผลกระทบสิ่งแวดล้อมของโรงแรม สเคย์ เวลบ็อง แอนด์ โลฟส์ไคส์ รีสอร์ท

มาตรการติดตามตรวจสอบผลกระทบสิ่งแวดล้อม	ผลการปฏิบัติตามมาตรการติดตามตรวจสอบผลกระทบสิ่งแวดล้อม ช่วงดำเนินการ	ปัญหา อุปสรรค ที่ไม่สามารถปฏิบัติตามมาตรการและแนวทางแก้ไข	อ้างอิง
1. ทรัพยากรกายภาพ 1.1 ธรณีวิทยาการเกิดแผ่นดินไหว และการเกิดสึนามิ (1) ตรวจสอบการจัดเส้นทางหนีภัยไว้ภายในบริเวณโครงการ ทุก 1 ปี ตลอดระยะเวลาดำเนินการ (2) ตรวจสอบการซ่อมแผนอพยพเพื่อความปลอดภัยของผู้ที่พักอาศัยและพนักงานในโครงการ ทุก 1 ปี ตลอดระยะเวลาดำเนินการ	- โครงการได้จัดทำผังเส้นทางอพยพหนีไฟไปยังจุดรวมพลที่ดีไว้บริเวณทางเดินในอาคาร และได้จัดทำแผนฉุกเฉินเตรียมการสำหรับกรณีเกิดอัคคีภัยเรียบร้อยแล้ว	-	รูปภาพที่ 2.33 แผนผังเส้นทางหนีไฟ เอกสารแนบที่ 6 แผนฉุกเฉิน
1.2 คุณภาพอากาศ (1) ตรวจวัดฝุ่นละอองรวม (TSP), ฝุ่นละอองขนาดเล็ก (PM10) บริเวณพื้นที่โครงการ ทุก 1 ปี ตลอดระยะเวลาดำเนินการ	- โครงการจะดำเนินการตรวจวัดตรวจวัดฝุ่นละอองรวม (TSP), ฝุ่นละอองขนาดเล็ก (PM10) บริเวณพื้นที่โครงการ ทุก 1 ปี ตลอดระยะเวลาดำเนินการ	-	เอกสารแนบที่ 4 ผลการตรวจติดตามคุณภาพสิ่งแวดล้อมและแบบบันทึก ทส.1/2

ผลการติดตามตรวจสอบคุณภาพสิ่งแวดล้อม ตามมาตรการติดตามตรวจสอบคุณภาพสิ่งแวดล้อมของโรงแรม สเตย์ เวลบีอิง แอนด์ โลฟส์ไคล์ รีสอร์ท ในระยะดำเนินการ แสดงดังตารางที่ 2.2 ตารางที่ 2.2 แบบรายงานผลการปฏิบัติตามมาตรการติดตามตรวจสอบผลกระทบสิ่งแวดล้อมของโรงแรม สเตย์ เวลบีอิง แอนด์ โลฟส์ไคล์ รีสอร์ท

มาตรการติดตามตรวจสอบผลกระทบสิ่งแวดล้อม	ผลการปฏิบัติตามมาตรการติดตามตรวจสอบผลกระทบสิ่งแวดล้อม ช่วงดำเนินการ	ปัญหา อุปสรรค ที่ไม่สามารถปฏิบัติตามมาตรการและแนวทางแก้ไข	อ้างอิง
2. คุณค่าการใช้ประโยชน์ของมนุษย์ 2.1 การคมนาคมขนส่ง (1) ตรวจสอบการกีดขวางการจราจรและการอำนวยความสะดวกในการเข้าออกโครงการทุก 6 เดือนตลอดระยะเวลาดำเนินการ (2) ตรวจสอบสภาพการใช้งานของเครื่องหมายและสัญลักษณ์ห้ามจอดรถบริเวณหน้าโครงการให้มีสภาพพร้อมใช้งานทุก 6 เดือนตลอดระยะดำเนินการ (3) ตรวจสอบการรั่วไหลของน้ำประปาในเส้นทาง ทุกเดือนตลอดระยะเวลาดำเนินการ	สิ่งแวดล้อม ช่วงดำเนินการ - โครงการมีเจ้าหน้าที่รักษาความปลอดภัยคอยควบคุมดูแล และตรวจสอบการจราจรบริเวณทางเข้า-ออก โครงการ เพื่อป้องกันการจราจรติดขัด ตลอดระยะเวลาการเปิดดำเนินการ - โครงการตรวจสอบสภาพการใช้งานของเครื่องหมายและสัญลักษณ์ห้ามจอดรถให้พร้อมใช้งานอยู่ตลอดระยะเวลาดำเนินการ ซึ่งปัจจุบันอยู่ในสภาพที่สมบูรณ์มองเห็นได้ชัดเจน - โครงการจัดให้มีช่างคอยตรวจสอบการแจกจ่ายน้ำ และเส้นท่อน้ำในโครงการเป็นประจำ หากพบว่าชำรุดจะดำเนินการแก้ไขโดยเร็ว	-	รูปภาพที่ 2.21 เจ้าหน้าที่รักษาความปลอดภัย

รายงานผลการปฏิบัติตามมาตรการป้องกันและแก้ไขผลกระทบสิ่งแวดล้อมและมาตรการติดตามตรวจสอบคุณภาพสิ่งแวดล้อม

โครงการ โรงแรม สเตย์ เวลบีอิง แอนด์ โลฟส์ไคส์ รีสอร์ท

ระยะดำเนินการ ระหว่างเดือนมกราคม - มิถุนายน 2567

ผลการติดตามตรวจสอบคุณภาพสิ่งแวดล้อม ตามมาตรการติดตามตรวจสอบคุณภาพสิ่งแวดล้อมของโรงแรม สเตย์ เวลบีอิง แอนด์ โลฟส์ไคส์ รีสอร์ท
ตารางที่ 2.2 แบบรายงานผลการปฏิบัติตามมาตรการตรวจสอบผลกระทบสิ่งแวดล้อมของโรงแรม สเตย์ เวลบีอิง แอนด์ โลฟส์ไคส์ รีสอร์ท

มาตรการติดตามตรวจสอบผลกระทบสิ่งแวดล้อม	ผลการปฏิบัติตามมาตรการติดตามตรวจสอบผลกระทบสิ่งแวดล้อม ช่วงดำเนินการ	ปัญหา อุปสรรค ที่ไม่สามารถปฏิบัติตามมาตรการและแนวทางแก้ไข	อ้างอิง
<p>2.2 การใช้น้ำ</p> <p>(1) ตรวจสอบวิเคราะห์คุณภาพน้ำใช้ให้เป็นไปตามมาตรฐานน้ำประปาโดยเก็บตัวอย่างน้ำจากถังเก็บน้ำดิบและบริเวณก๊อกน้ำใช้ผ่านการกรองของโครงการแล้ว ทุก 6 เดือนตลอดระยะเวลาดำเนินการ พารามิเตอร์ คือ ทางกายภาพ ได้แก่ สี ความขุ่นความเป็นกรด-ด่าง ทางเคมี ได้แก่ ปริมาณสารที่ละลายทั้งหมด เหล็ก แมงกานีส ทองแดง สังกะสี ซัลเฟต คลอไรด์ ฟลูออไรด์ ไนเตรต และความเค็มต่างทั้งหมดสารพิษ ได้แก่ ปปรอท ตะกั่ว สารหนู โครเมียม และแคดเมียม ทางจุลชีววิทยา ได้แก่ โคลิฟอร์มแบคทีเรีย อีโคไล</p> <p>ตรวจสอบสภาพการใช้งานระบบปรับปรุงคุณภาพน้ำ ทุก 6 เดือน ตลอดระยะเวลาดำเนินการ</p> <p>(2) ดูแลและทำความสะอาดถังกรองมัลติมีเดียและถังกรองถ่าน และการล้างย้อน (Back wash) หากพบว่ามีส่วนประกอบใดชำรุดให้รับซ่อมแซมหรือเปลี่ยนใหม่ทันที ทุก 6 เดือนตลอดระยะเวลาดำเนินการ</p> <p>(3) ตรวจสอบท่อระบายน้ำของโครงการเป็นประจำ ทุกเดือน ตลอดระยะเวลาดำเนินการ</p> <p>(4) ตรวจสอบการทำงานเครื่องสูบน้ำ ทุกเดือน ตลอดระยะเวลาดำเนินการ</p>	<p>โครงการมีการตรวจสอบคุณภาพน้ำใช้ตามมาตรการ โดยมีห้องปฏิบัติการเอกชนเข้ามาดำเนินการเก็บและวิเคราะห์คุณภาพน้ำตามมาตรฐานน้ำประปา</p> <p>- โครงการมีการดูแลและทำความสะอาดถังมัลติมีเดียและถังกรองถ่าน และการล้างย้อน (Back wash) ทุก 6 เดือนตลอดระยะเวลาดำเนินการ หากพบว่ามีส่วนประกอบใดชำรุดให้รับซ่อมแซมหรือเปลี่ยนใหม่ทันที</p> <p>- โครงการจัดทำถังคอกยตรวจสอบการแจกจ่ายน้ำ และเส้นท่อน้ำภายในโครงการเป็นประจำ หากพบว่าชำรุด จะดำเนินการแก้ไขโดยเร็ว</p> <p>- โครงการมีช่างคอยตรวจสอบการทำงานเครื่องสูบน้ำตลอดระยะเวลาดำเนินการ</p>	-	เอกสารแนบที่ 4 ผลการตรวจติดตามคุณภาพสิ่งแวดล้อมและแบบบันทึก ทส.1/2

ผลการติดตามตรวจสอบคุณภาพสิ่งแวดล้อม ตามมาตรการติดตามตรวจสอบคุณภาพสิ่งแวดล้อมของโรงแรม สดีย์ เวลบั้ง แอนด์ โลฟส์ไดร์ รีสอร์ท ในระยะดำเนินการ แสดงดังตารางที่ 2.2 ตารางที่ 2.2 แบบรายงานผลการปฏิบัติตามมาตรการตรวจสอบผลกระทบสิ่งแวดล้อมของโรงแรม สดีย์ เวลบั้ง แอนด์ โลฟส์ไดร์ รีสอร์ท

มาตรการติดตามตรวจสอบผลกระทบสิ่งแวดล้อม	ผลการปฏิบัติตามมาตรการติดตามตรวจสอบผลกระทบสิ่งแวดล้อม ช่วงดำเนินการ	ปัญหา อุปสรรค ที่ไม่สามารถปฏิบัติตามมาตรการและแนวทางแก้ไข	อ้างอิง
<p>2.3 การจัดการน้ำเสีย</p> <p>(1) ตรวจสอบการขุดลอกตะกอนในท่อระบายน้ำ ทุกเดือนตลอดระยะเวลาดำเนินการ</p> <p>(2) ตรวจสอบและจัดบันทึกการทำงานจากระบบบำบัดน้ำเสียของโครงการตามมาตรฐาน 80 โดยอาศัยหลักเกณฑ์ ตามกฎกระทรวงกำหนดหลักเกณฑ์ วิธีการ และแบบการเก็บสถิติ และข้อมูลการจัดทำบันทึกรายละเอียดและรายงานสรุปการทำงานจากระบบบำบัดน้ำเสีย พ.ศ. 2555 (แบบ ทส.1 และแบบ ทส.2) แบบ ทส. 1 บันทึกทุกวันเก็บไว้ที่โครงการเป็นเวลา 2 ปีแบบ ทส.2 สรุปผลการทำงานจากระบบบำบัดทุกเดือน ส่งให้เทศบาลตำบล ราไวย์ และสำนักงานนโยบายและแผนทรัพยากรธรรมชาติและสิ่งแวดล้อม</p>	<p>- โครงการจัดให้มีเจ้าหน้าที่คอยตรวจสอบปริมาณตะกอน หากตะกอนมีปริมาณมากจะดำเนินการขุดลอกในพื้นที่ เพื่อป้องกันการอุดตันของท่อระบายน้ำและบ่อบำบัดน้ำ</p> <p>- โครงการได้ตรวจเช็คการทำงานจากระบบบำบัดน้ำเสียอย่างต่อเนื่องโดยจัดทำรายงาน ทส.1-ทส.2 ตลอดช่วงดำเนินการ</p>	-	เอกสารแนบที่ 4 ผลการตรวจติดตามคุณภาพสิ่งแวดล้อมและแบบบันทึก ทส.1/2 รูปภาพที่ 2.61 การขุดลอกตะกอน รูปภาพที่ 2.3 บ่อบำบัดน้ำและตะแกรงดักมูลฝอย

รายงานผลการปฏิบัติตามมาตรการป้องกันและแก้ไขผลกระทบสิ่งแวดล้อมและมาตรการติดตามตรวจสอบคุณภาพสิ่งแวดล้อม

โครงการ โรงแรม สดีย์ เวลีอิง แอนด์ โฮเทลส์ รีสอร์ท

ระยะดำเนินการ ระหว่างเดือนมกราคม - มิถุนายน 2567

ผลการติดตามตรวจสอบคุณภาพสิ่งแวดล้อม ตามมาตรการติดตามตรวจสอบคุณภาพสิ่งแวดล้อมของโรงแรม สดีย์ เวลีอิง แอนด์ โฮเทลส์ รีสอร์ท ในระยะดำเนินการ แสดงดังตารางที่ 2.2 ตารางที่ 2.2 แบบรายงานผลการปฏิบัติตามมาตรการตรวจสอบผลกระทบสิ่งแวดล้อมของโรงแรม สดีย์ เวลีอิง แอนด์ โฮเทลส์ รีสอร์ท

มาตรการติดตามตรวจสอบผลกระทบสิ่งแวดล้อม	ผลการปฏิบัติตามมาตรการติดตามตรวจสอบผลกระทบสิ่งแวดล้อม ช่วงดำเนินการ	ปัญหา อุปสรรค ที่ไม่สามารถปฏิบัติตามมาตรการและแนวทางแก้ไข	อ้างอิง
<p>2.3 การจัดการน้ำเสีย (ต่อ)</p> <p>(1) ตรวจสอบมาตรฐานคุณภาพน้ำทิ้งจากอาคารประเภท ข จากประกาศกระทรวงทรัพยากรธรรมชาติและสิ่งแวดล้อม เรื่อง กำหนดมาตรฐานควบคุมการระบายน้ำทิ้งจากอาคารบางประเภทและบางขนาด ทุกเดือน ตลอดระยะเวลาดำเนินการ</p> <p>(2) ตรวจสอบประสิทธิภาพของกักจัดละอองน้ำ (Aerosol) ทุกเดือน ตลอดระยะเวลาดำเนินการ</p> <p>(3) ตรวจสอบประสิทธิภาพของบ่อดักน้ำบำบัดก๊าซมีเทนทุกเดือน ตลอดระยะเวลาดำเนินการ</p>	<p>- โครงการมีการตรวจสอบคุณภาพน้ำทิ้งตามมาตรการ โดยมีห้องปฏิบัติการเอกชนเข้ามาดำเนินการเก็บและวิเคราะห์คุณภาพน้ำตามมาตรฐานน้ำทิ้งจากอาคารประเภท ข และมีการสรุปผลการทำงานของระบบบำบัดน้ำเสียเป็นประจำตลอดเดือน ตลอดระยะเวลาดำเนินการ</p> <p>- โครงการจัดให้มีระบบกักจัดละอองน้ำเสียที่ออกจากถังเดิมอากาศ เป็นระบบบำบัดชนิดที่กักจัดละอองน้ำ</p> <p>- โครงการจัดให้มีระบบบำบัดน้ำเสียสำเร็จรูป ซึ่งภายในระบบดังกล่าวก่อให้เกิดก๊าซมีเทนปริมาณน้อยมาก</p>	-	เอกสารแนบที่ 4 ผลการตรวจติดตามคุณภาพสิ่งแวดล้อมและแบบบันทึก ทส.1/2
<p>2.4 การจัดการขยะมูลฝอย</p> <p>(1) ตรวจสอบความสามารถในการรองรับขยะการรั่วซึมของถังขยะ ทุกเดือนตลอดระยะเวลาดำเนินการ</p> <p>(2) ตรวจสอบปริมาณมูลฝอยตกค้างและความสะอาดถังขยะ และห้องพักขยะรวม ทุกสัปดาห์ ตลอดระยะเวลาดำเนินการ</p>	<p>- โครงการมีพนักงานรวบรวมมูลฝอยคอยทำความสะอาดถังขยะ ทุกครั้งหลังจากการขนย้าย พร้อมทั้งตรวจสอบสภาพถังขยะ หากพบการรั่วซึมจะดำเนินการเปลี่ยนชุดใหม่เข้าทดแทน</p> <p>- โครงการมีเจ้าหน้าที่คอยตรวจสอบปริมาณมูลฝอยตกค้างและคอยทำความสะอาดรวมทุกครั้งที่ถังขยะจากการขนย้าย</p>	-	<p>รูปภาพที่ 2.41 การรวบรวมมูลฝอย/ การทำความสะอาดห้องพักขยะ</p> <p>เอกสารแนบที่ 9 ใบเสร็จมูลฝอย</p>

รายงานผลการปฏิบัติตามมาตรการป้องกันและแก้ไขผลกระทบสิ่งแวดล้อมและมาตรการติดตามตรวจสอบคุณภาพสิ่งแวดล้อม
โครงการ โรงแรม สดีย์ เวลบีอิง แอนด์ โลฟส์ไคล์ รีสอร์ท
ระยะดำเนินการ ระหว่างเดือนมกราคม - มิถุนายน 2567

ผลการติดตามตรวจสอบคุณภาพสิ่งแวดล้อม ตามมาตรการติดตามตรวจสอบคุณภาพสิ่งแวดล้อมของโรงแรม สดีย์ เวลบีอิง แอนด์ โลฟส์ไคล์ รีสอร์ท ในระยะดำเนินการ แสดงดังตารางที่ 2.2
ตารางที่ 2.2 แบบรายงานผลการปฏิบัติตามมาตรการติดตามตรวจสอบผลกระทบสิ่งแวดล้อมของโรงแรม สดีย์ เวลบีอิง แอนด์ โลฟส์ไคล์ รีสอร์ท

มาตรการติดตามตรวจสอบผลกระทบสิ่งแวดล้อม	ผลการปฏิบัติตามมาตรการติดตามตรวจสอบผลกระทบสิ่งแวดล้อม ช่วงดำเนินการ	ปัญหา อุปสรรค ที่ไม่สามารถปฏิบัติตามมาตรการและแนวทางแก้ไข	อ้างอิง
2.5 การป้องกันอัคคีภัย (1) ตรวจสอบสภาพการทำงานของอุปกรณ์ป้องกันอัคคีภัยทุกชนิด หากพบการชำรุดต้องเปลี่ยนใหม่ทันที ทุก 6 เดือน ตลอดระยะเวลาดำเนินการหรือตามคำแนะนำของผู้ผลิต	- โครงการจัดให้มีพนักงานตรวจสอบความพร้อม และประสิทธิภาพการทำงานระบบป้องกันและระงับอัคคีภัยเป็นประจำทุก 6 เดือน	-	เอกสารแบบที่ 6 แผนฉุกเฉิน
3. คุณภาพชีวิต 3.1. อาชีวอนามัยและความปลอดภัย ตรวจสอบการทำงานจากระบบโทรทัศน์วงจรปิด (CCTV) ทุก 6 เดือน ตลอดระยะเวลาเป็นการ	- โครงการมีช่างคอยตรวจสอบการทำงานของระบบโทรทัศน์วงจรปิด (CCTV) ทุก 6 เดือน ตลอดระยะเวลาที่เปิดดำเนินการ	-	รูปภาพที่ 2.30 ระบบโทรทัศน์วงจรปิด เอกสารแบบที่ 10 รายงานการตรวจเช็คกล้องวงจรปิด (CCTV)
3.2. สุขภาพ โรคระบบทางเดินหายใจ (1) ตรวจสอบการทำความสะอาดเครื่องปรับอากาศเป็นประจำ ทุก 6 เดือน ตลอดระยะเวลาดำเนินการ	- โครงการมีทีมช่างเป็นผู้รับผิดชอบ มีหน้าที่ตรวจสอบระบบปรับอากาศและระบบระบายอากาศ และทำความสะอาดเป็นประจำ เพื่อป้องกันการสะสมของเชื้อโรค ที่ก่อให้เกิดอันตรายแก่ผู้เข้าพักอาศัย	-	รูปภาพที่ 2.43 การทำความสะอาดเครื่องปรับอากาศ/ถาดรองรับน้ำ และอุปกรณ์ระบายอากาศ เอกสารแบบที่ 11 รายงานการทำ ความสะอาดเครื่องปรับอากาศ รูปภาพที่ 2.45 การฉีดพ่นแมลง
โรคที่พบบ่อยเป็นพาหะนำโรค (1) ตรวจสอบและทำลายแหล่งเพาะพันธุ์ลูกน้ำยุงลาย ทุก เดือนตลอดช่วงดำเนินการ	- โครงการจัดให้มีเจ้าหน้าที่บริษัทเอกชน เพื่อเข้ามากำจัดสัตว์ก่อโรคต่างๆ ได้แก่ มด หนู ยุง แมลงสาบเป็นประจำทุกเดือน ภายในบริเวณห้องพัก เพื่อป้องกันการเกิดของยุงลายที่ก่อให้เกิดโรคไข้เลือดออก	-	เอกสารแบบที่ 12 รายงานการเข้า ทำบริการกำจัดสัตว์พาหะ



รูปภาพที่ 2.1 พื้นที่สีเขียวและงานดูแลสวน



รูปภาพที่ 2.2 ที่ตั้งระบบบำบัดน้ำเสีย



รูปภาพที่ 2.3 บ่อพักน้ำและตะแกรงดักมูลฝอย



รูปภาพที่ 2.4 ตู้ควบคุมระบบบำบัดน้ำเสีย



รูปภาพที่ 2.5 ระบบกำจัดละอองน้ำเสีย



รูปภาพที่ 2.6 ระบบรดน้ำต้นไม้แบบซึมดิน



รูปภาพที่ 2.7 ห้องพักระยะรวม



รูปภาพที่ 2.8 ถังขยะภายในโครงการ



รูปภาพที่ 2.9 ระเบียงห้องพัก



รูปภาพที่ 2.10 ถังเก็บน้ำใต้ดินและระบบกรองน้ำใช้



รูปภาพที่ 2.11 หม้อแปลงไฟฟ้า



รูปภาพที่ 2.12 เครื่องกำเนิดไฟฟ้าสำรอง



รูปภาพที่ 2.13 ป้ายโครงการ



รูปภาพที่ 2.14 ป้ายแสดงทิศทางเดินรถ



รูปภาพที่ 2.15 พื้นที่สำหรับจอดรถของโครงการ



รูปภาพที่ 2.16 ไฟฟ้าส่องสว่างบริเวณทางเข้า – ออกโครงการ



รูปภาพที่ 2.17 กระงกนูน



รูปภาพที่ 2.18 ป้ายจำกัดความเร็ว 20 กม./ชม.



รูปภาพที่ 2.19 ป้ายดับเครื่องยนต์



รูปภาพที่ 2.20 ป้ายทางเท้า/ห้ามจอดรถ



รูปภาพที่ 2.21 เจ้าหน้าที่รักษาความปลอดภัย



รูปภาพที่ 2.22 สระว่ายน้ำของโครงการ



รูปภาพที่ 2.23 รางน้ำล้นรอบสระว่ายน้ำ



รูปภาพที่ 2.24 ทางเดินรอบสระว่ายน้ำ



รูปภาพที่ 2.25 ป้ายบอกความลึก



รูปภาพที่ 2.26 ห่วงยางช่วยชีวิต



รูปภาพที่ 2.27 ระเบียบการใช้สระว่ายน้ำ



รูปภาพที่ 2.28 ไฟส่องสว่างรอบสระว่ายน้ำ



รูปภาพที่ 2.29 กฎระเบียบผู้พักอาศัย



รูปภาพที่ 2.30 ระบบโทรทัศน์วงจรปิด



ถังดับเพลิง



เครื่องตรวจจับควัน



สัญญาณแจ้งเตือนเพลิงไหม้



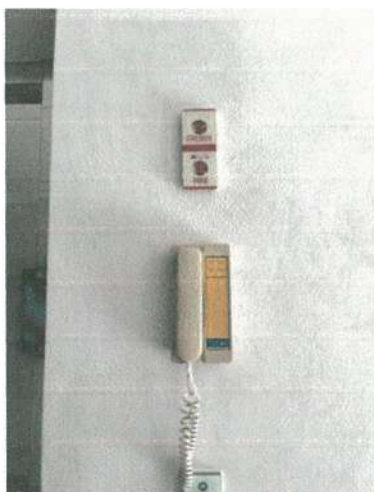
หัวรับน้ำดับเพลิง



เปลกระดานเคลื่อนย้ายผู้ป่วย



ชุดดับเพลิง



อุปกรณ์สื่อสารฉุกเฉิน



ระบบหัวกระจายน้ำดับเพลิงอัตโนมัติ



ไฟฉุกเฉิน

รูปภาพที่ 2.31 ระบบป้องกันและแจ้งเตือนอัคคีภัย



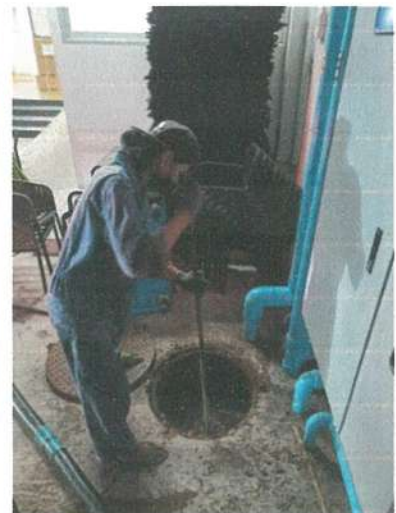
รูปภาพที่ 2.32 ตู้แผนผังแสดงจุดเกิดเหตุเพลิงไหม้



รูปภาพที่ 2.33 แผนผังเส้นทางหนีไฟ



รูปภาพที่ 2.34 ตรวจสอบ และดูแลรักษาอุปกรณ์สาธารณูปโภค



รูปภาพที่ 2.35 การตัดไขมันในบ่อดักไขมัน



รูปภาพที่ 2.36 ป้ายประชาสัมพันธ์การปฏิบัติตนเมื่อเกิดเหตุฉุกเฉิน



รูปภาพที่ 2.37 การตรวจสอบระบบป้องกันและระงับอัคคีภัย



รูปภาพที่ 2.38 เบอร์โทรฉุกเฉิน



รูปภาพที่ 2.39 พนักงานรวบรวมมูลฝอยภายในห้องพักแต่ละชั้น /การทำความสะอาดห้องพักมูลฝอยรวม



รูปภาพที่ 2.40 การสูบล้าง



รูปภาพที่ 2.41 การรวบรวมมูลฝอย/ การทำความสะอาดห้องพักมูลฝอยรวม



รูปภาพที่ 2.42 การเติมคลอรีน/ทำความสะอาดสระว่ายน้ำ



รูปภาพที่ 2.43 การทำความสะอาดเครื่องปรับอากาศ/ถาดรองรับน้ำ และอุปกรณ์ระบายอากาศ



รูปภาพที่ 2.44 การล้างทำความสะอาดถนนภายในโครงการ



รูปภาพที่ 2.45 การฉีดพ่นแมลง



รูปภาพที่ 2.46 กิจกรรมสนับสนุน ส่งเสริมกิจกรรมประเพณีท้องถิ่น และกิจกรรมทางศาสนา



รูปภาพที่ 2.47 ป้ายรณรงค์การคัดแยกขยะ/ป้ายรณรงค์การทิ้งขยะ



รูปภาพที่ 2.48 ห้องจัดเก็บวัตถุไวไฟ



รูปภาพที่ 2.49 คันชะลอความเร็ว



รูปภาพที่ 2.50 ไฟส่องสว่างบริเวณทางเดิน



รูปภาพที่ 2.51 การคัดแยกมูลฝอยอินทรีย์/โรงเรือนเลี้ยงไก่ประจำโครงการ



รูปภาพที่ 2.52 สุขภัณฑ์ประหยัdnน้ำ



รูปภาพที่ 2.53 หลอดไฟ LED



รูปภาพที่ 2.54 จุดรวมพล



รูปภาพที่ 2.55 ป้ายวิธีการใช้ อุปกรณ์ดับเพลิง



รูปภาพที่ 2.56 อุปกรณ์ปฐมพยาบาล



รูปภาพที่ 2.57 ป้ายรณรงค์การประหยัดพลังงาน



รูปภาพที่ 2.58 โทรศัพท์ฉุกเฉิน



รูปภาพที่ 2.59 การซ้อมอพยพหนีไฟ



รูปภาพที่ 2.60 การล้างถังเก็บน้ำ



รูปภาพที่ 2.61 การขุดลอกตะกอน



รูปภาพที่ 2.62 การตรวจสอบระบบไฟฟ้า และอุปกรณ์ไฟฟ้า